

# SCEAUX

*magazine*

MENSUEL  
MUNICIPAL

## MJC NOUVEAUX LOCAUX NOUVEAU DÉPART



### ÉDITORIAL

P. 3 11 NOVEMBRE 1989:  
VICTOIRE DE LA LIBERTÉ  
FIN DE LA  
DEUXIÈME GUERRE MONDIALE

### BASKET

P. 8 UNE SACRÉE SOIRÉE

### RECENSEMENT

P. 11 POUR PRÉPARER L'AVENIR  
TOUT LE MONDE COMPTE

### SCEAUX ÉDUCATION

P. 14 VIE SCOLAIRE  
VIE ESTUDIANTINE

### ENVIRONNEMENT

P. 17 CULTIVONS NOTRE JARDIN

### HAUTS-DE-SEINE

P. 18 ORIENTATIONS  
BUDGÉTAIRES 89

## DECEMBRE

- 1<sup>er</sup>** 14 h30, syndicat d'initiative, permanence de Sceaux Accueil.
- 1<sup>er</sup>** 20 h30, Gémeaux, *Passions-Jazz 90*: Michel Portal, Daniel Humair, J.F. Jenny-Clark, Joachim Kühn.
- 2** 15 h, ancienne mairie, cycle musical organisé par Sceaux Accueil.
- 2** 20 h30, Gémeaux, *Passions-Jazz 90*: Antoine Hervé sextet.
- 2** 20 h30, gymnase du Clos Saint-Marcel, match de basket, nationale 1 B (masculin): Sceaux/Rennes.
- 4** 14 h15, ancienne mairie, conférence: *12 grandes places, cœurs et cerveaux de la ville*, par Marc Meunier-Thouret, proposé par Sceaux Accueil.
- 4** 19 h, Gémeaux, cinéma: *Les Passagers de la nuit* de Delmer Daves.
- 4** 21 h15, Gémeaux, cinéma: *Australia* de Jean-Jacques Adrien.
- 5** 19 h, Gémeaux, cinéma: *Australia* de Jean-Jacques Adrien.
- 5** 21 h15, Gémeaux, cinéma: *Australia* de Jean-Jacques Adrien.
- 6** de 10 h à 15 h, CSCB, à l'occasion de la réédition des *contes de fées* de Madame d'Aulnoy, la conteuse Muriel Bloch présente *le Cabinet des échos*. Destiné aux lecteurs (à partir de 8 ans) de la bibliothèque municipale et de celle du CSCB.
- 6** 14 h30, ancienne mairie, conférence: *Chateaubriand et l'Italie* par Jean-Paul Clément, organisé par les Rencontres Littéraires et Artistiques de Sceaux.
- 6** 14 h30, 95 rue Houdan, parties de Scrabble en français et en anglais et café-rencontre organisés par Sceaux Accueil, ouvert à tous.
- 7** 14 h30, 95 rue Houdan, Goûter de Noël, organisé par Sceaux Accueil.
- 7** 15 h, ancienne mairie, conférence: *L'Eglise de France et la Révolution 1789-1799* par François Lebrun, organisée par le Collège Universitaire Fontenaisien.
- 8** 14 h, MJC, cours d'art floral organisé par Sceaux Accueil.
- 8** 14 h30, syndicat d'initiative, permanence de Sceaux Accueil.
- 8** 22 h30, Gémeaux, Jazz: Sceaux What! reçoit Patrice Caratini.
- 9** 20 h30, Gémeaux, concert: Trio Pasquier, organisé par les Samedis musicaux de Sceaux et les Amis du Conservatoire.

- 9** 20 h30, gymnase du Clos Saint-Marcel, match de basket nationale 1 B (masculin): Sceaux/Toulouse.
- 11** 14 h, CSCB, démonstration culinaire, organisée par Sceaux Accueil.
- 11** 19 h, Gémeaux, cinéma: *Mystery train* de Jim Jarmush.
- 11** 21 h15, Gémeaux, cinéma: *Mystery train* de Jim Jarmush.
- 12** 14 h30, visite commentée de l'exposition, *costumes d'Opéra* au Louvre des Antiquaires, organisée par les Rencontres Littéraires et Artistiques de Sceaux.
- 12** 19 h, Gémeaux, cinéma: *Mystery train* de Jim Jarmush.
- 12** 21 h15, Gémeaux, cinéma: *Mystery train* de Jim Jarmush.
- 13** 14 h30, Gémeaux, cinéma: *Le Peuple singe* de Gérard Vienne.
- 13** 19 h, Gémeaux, cinéma: *Le Peuple singe* de Gérard Vienne.
- 13** 21 h, Gémeaux, cinéma: *Les Baisers de secours* de Philippe Garrel.
- 15** 14 h30, ancienne mairie, conférence avec illustration musicale: *Puccini, vériste malgré lui* par André Gauthier, organisée par les Rencontres Littéraires et Artistiques de Sceaux.
- 15** 14 h30, syndicat d'initiative, permanence de Sceaux Accueil.
- 15** 20 h30, Gémeaux, théâtre: *Figaro* par les Puppi et Fresedde et le théâtre de la Carriera.
- 15** 22 h30, Gémeaux, Jazz: Sceaux What! reçoit Bruno Chevillon.
- 16** 20 h30, Gémeaux, théâtre: *Figaro* par les Puppi et Fresedde et le théâtre de la Carriera.
- 16** 20 h30, gymnase du Clos Saint-Marcel, match de basket, nationale 1 B (masculin): Sceaux/Dijon.
- 17** 17 h, Gémeaux, théâtre: *Figaro* par les Puppi et Fresedde et le théâtre de la Carriera.
- 18** 19 h, Gémeaux, cinéma: *Les Baisers de secours* de Philippe Garrel.
- 18** 21 h, Gémeaux, cinéma: *Le Peuple singe* de Gérard Vienne.
- 19** 19 h, Gémeaux, cinéma: *Le Peuple singe* de Gérard Vienne.
- 19** 21 h, Gémeaux, cinéma: *Les Baisers de secours* de Philippe Garrel.
- 20** 14 h30, Gémeaux, cinéma (enfants): *Brisby et le secret de Nimh* de Don Bluth.
- 20** 14 h30, 95 rue Houdan, parties de scrabble en français et en anglais organisées par Sceaux Accueil. Ouvert à tous.

- 20** 19 h, Gémeaux, cinéma: *Une brève histoire d'amour* de Krzysztof Kiesloswski.
- 20** 21 h, Gémeaux, cinéma: *Une brève histoire d'amour* de Krzysztof Kiesloswski.
- 21** 19 h, Gémeaux, cinéma: *Une brève histoire d'amour* de Krzysztof Kiesloswski.
- 21** 21 h, Gémeaux, cinéma: *Une brève histoire d'amour* de Krzysztof Kiesloswski.
- 22** 19 h, Gémeaux, cinéma: *Brisby et le secret de Nimh* de Don Bluth.
- 22** 21 h, Gémeaux, cinéma: *Une brève histoire d'amour* de Krzysztof Kiesloswski.

## EXPOSITIONS

- Bibliothèque municipale, du 14 au 23 décembre, exposition-vente de crèches et santons de Provence.
- Bibliothèque municipale, jusqu'au 9 décembre, exposition des œuvres du graveur Monique Praquin.
- Bibliothèque municipale et bibliothèque du CSCB, jusqu'au 23 décembre, à l'occasion de la réédition des *contes de fées* de Mme d'Aulnoy datant des XVII<sup>e</sup> et XVIII<sup>e</sup> siècles, par les éditions Philippe Piquier, exposition des fac-similés des illustrations originales et animation pour les enfants.
- MJC, jusqu'au 8 décembre, salon d'automne des Artistes Scéens.
- MJC, du 11 au 21 décembre, exposition des œuvres de Daniel Barbry.
- Caisse d'Epargne de l'Ecureuil, jusqu'au 15 décembre, exposition des œuvres de Thérèse Herbert et du 15 décembre au 15 janvier, exposition des œuvres de Nadine Marchais.

## CINEMA TRIANON

Pour fêter dix ans d'exploitation au sein de la ville de Sceaux, votre cinéma, le Trianon, organise un festival intitulé: "Cultes en stock! 80-90: 10 années de films cultes".

Ce sera l'occasion de revoir les films qui ont marqué la décennie cinématographique, comme *Brazil*, *Raging bull*, *Rusty James* et bien d'autres.

Du 23 au 30 janvier prochain, le Trianon fête le cinéma des années 80...avec vous.

Tous les détails dans le prochain numéro de *Sceaux magazine*.

Cinéma Trianon, rue Marguerite-Renaudin.  
Tous les programmes sur répondur: 46 61 20 52.

## OFFICE DE TOURISME SYNDICAT D'INITIATIVE

68, rue Houdan  
Tél. 46 61 19 03  
ouvert du mardi au vendredi de 14 h à 18 h et le samedi de 10 h à 12 h  
Pour connaître toutes les activités de votre ville:  
MINITEL 3615  
CODE ITOUR

CHAUSSURES  
DESHAYS

Dépositaire BALLY

Place de l'Eglise  
(Face au Marché)  
SCEAUXOuvert  
le dimanche matin7 MAGASINS  
A VOTRE SERVICE

Siège: ANTONY

46 60 02 60

92

SCEAUX  
Châtillon-sous-Bagneux  
Châtenay

75

Gare Saint-Lazare  
Gare du Nord

78

Poissy



## 11 NOVEMBRE 1989 : VICTOIRE DE LA LIBERTÉ. FIN DE LA DEUXIÈME GUERRE MONDIALE.

Au moment où la France célébrait le 71<sup>e</sup> anniversaire de l'Armistice mettant fin à la guerre 1914-1918, au moment où nous évoquions aussi la déclaration de la guerre 1939-1945 il y a cinquante ans, éclatait l'événement historique le plus important depuis cette dernière date.

Le fameux mur de Berlin, édifié il y a 28 ans, s'est effondré sous la pression d'un véritable soulèvement populaire pacifique. Après la Pologne et la Hongrie, le peuple de la RDA vient, à son tour, de bouleverser spectaculairement l'équilibre défini par les accords de Yalta. Une page de l'Histoire vient d'être tournée, mais personne n'avait prévu cette soudaine accélération du mouvement des peuples de l'Est pour accéder enfin à la liberté et à la démocratie.

Réjouissons-nous de cette évolution, observons la avec confiance mais aussi avec vigilance car des retournements de situation demeurent possibles. A la remorque de l'événement, les responsables politiques sont dans le brouillard.

Quel que soit l'avenir, une constatation s'impose néanmoins dès aujourd'hui : l'échec complet du régime communiste et de la dictature du prolétariat. Comment peut-on le nier et chercher une autre explication ?

Face à cette situation nouvelle, la constitution de l'Europe politique devient, plus que jamais, la priorité. Le rapprochement de fait des deux Allemagnes pose problème, mais nous n'avons aucune raison d'en avoir peur. La Communauté européenne doit faire en sorte d'ancrer la RFA à l'ouest et d'aider la Pologne, la Hongrie et la RDA à réussir leur mutation politique et économique.

La paix vient-elle de faire un bond en avant ? Espérons-le.

**Pierre RINGENBACH**  
Maire de Sceaux  
Conseiller général des Hauts-de-Seine

### PRÉCISION

Dans l'éditorial du précédent numéro, un manque d'alinéa et une coupe de phrase malencontreuse ont rendu difficile la lecture des trois derniers paragraphes. Il fallait lire :

Il n'est pas question dans nos projets de rompre un "équilibre de vie" mais de le maintenir. Nous ne voulons pas accroître la population de Sceaux mais la stabiliser autour de 20 000 habitants. La révision nécessaire du Plan d'Occupation des Sols ne modifiera pas ce chiffre.

Sceaux "ville verte", Sceaux "ville jeune", Sceaux "ville vivante" et aussi, Sceaux "ville propre"... c'est ce que nous désirons. Mais, pour atteindre cet objectif, il faut abandonner certaines idées passées et totalement sclérosantes.

Sceaux - an 2000, c'est demain.

## ÉTAT CIVIL

### ■ NAISSANCES

Patrick, William CAMILO ALMEIDA • Pauline, Marie-Thérèse, Françoise COURTOIS • Jean-Philip, Van, Vinh NGO • Sevan, Hélène DAGHILDJIAN • Charlotte, Jacqueline ROSSE • Raphaël, Emmanuel, Marie SPRAUEL • Maxence, Morgane, Robert GOUALIN • Paul, Franz, Erwan PERNEZ • Hélène, Cécile HAVILAND • Guillaume, Hugues HAVILAND • Augustin, Aimé, Thierry BLANC • Claire, Virginie HENNEQUIN • Thi, Minh, Marie DANG VU • Isabelle JARDIM.

### ■ MARIAGES

Etienne, Paul KOEHLIN et Brigitte, Françoise, Jehanne DARCHY • Christophe, Pierre-Laurent LISANDRE et Marie-Laure, Annick VIDALENC • Claude, Jean, Denis, Marie LAROCHE de ROUSSANE et Nathalie GARDELKA • Dominique, Jean-Louis PREL et Christèle, Rose, Henriette GIRARDEAU • Vincent FRELOT et Carole, Frédérique GRIGNON.

### ■ DÉCÈS

Farida HAMDANI • Marguerite, Marcelle, Marie GUILLOIS • Camille, Louise PASQUIER, veuve FLAHAUT • Jeanne, Hélène PAILLER, veuve AUTE • Marie, Angéline, Odette CHEVASSU-PERIGNY, veuve CHENEVIER • Georges, Pierre, Charles MULLER • Lise, Rolande GALLOT, veuve PAU • Etienne, Alfred PIERRON • Pierre, André GAUDRY • Yvonne, Louise SAILLARD, veuve MANCEL.

**Personnes décédées en dehors de Sceaux, n'y étant pas domiciliées et inhumées au cimetière communal, dans un caveau de famille.**

Odette HAYES, veuve TERRISSE, décédée le 9 octobre 1989, à Longpont-sur-Orge (Essonne) • Monique NAY, épouse CROISILLE, décédée le 26 octobre 1989, à Longjumeau (Essonne).

## GUIDE PRATIQUE DE SCEAUX

### Prochaine réédition

A la demande de la municipalité, la Société d'Édition du Bulletin Municipal d'Information de Sceaux (SEBMIS) entreprend actuellement la mise à jour du Guide pratique de Sceaux en vue de sa prochaine réédition.

Pour que les renseignements contenus dans ce guide soient exacts et complets, la SEBMIS a fait appel à la collaboration des responsables de tous les services publics, organismes ou associations installés ou ayant une activité à Sceaux, en leur adressant un questionnaire. Elle a également pris contact avec toutes les personnes appartenant aux professions de Santé. Elle s'est enfin adressée aux industriels, artisans et commerçants ainsi qu'aux membres des professions libérales.

Il est tout à fait possible qu'un certain nombre de personnes (physiques ou morales) aient malheureusement été oubliées. C'est sans gravité puisqu'il leur suffit de demander à la SEBMIS, de préférence par téléphone (46 61 29 50, p. 360), de leur adresser le questionnaire adapté à leur situation. ■

## DISTINCTIONS

### Ordre du Mérite agricole

**Au grade de Chevalier**  
M. Jean Abraham  
4 avenue de la République

### Médaille de la Ville de Paris

Attribuée pour l'ensemble de son œuvre à Mme Martínez-Richter, 28 boulevard Colbert, professeur d'arts plastiques au lycée Marie-Curie pendant plus de 20 ans.

## AUX NOUVEAUX SCÉENS

Vous vous êtes installés à Sceaux hier, la semaine dernière, il y a un mois, six mois, depuis le 1<sup>er</sup> janvier 89... alors faites-vous connaître à la mairie (\*).

En effet, M. le Maire et le conseil municipal, le secrétaire général de la Ville et ses principaux collaborateurs, les animateurs de l'association Sceaux Accueil ainsi que ceux des principaux organismes ou associations intervenant dans les domaines social, culturel ou sportif seraient heureux de faire votre connaissance au cours d'une rencontre d'accueil qui aura lieu dans le courant du mois de février 1990.

Ce message s'adresse en particulier à ceux des "nouveaux Scéens" qui ne se sont pas fait inscrire sur les listes électorales et dont l'arrivée à Sceaux est, de ce fait, encore ignorée par les services municipaux. ■

(\* Service Relations publiques/Communication, Hôtel de Ville, 122, rue Houdan, Tél. 46 61 29 50, p. 360.

## NOCES D'OR

Le 4 novembre 1989, Pierre Ringenbach, maire de Sceaux, Bruno Philippe, maire adjoint délégué à l'action sociale, et Madeleine Laville, conseiller municipal, entouraient M. et Mme Dresel, venus fêter leurs noces d'or. Ils étaient accompagnés de leurs quatre enfants et nombreux

petits enfants; une chaleureuse et sympathique ambiance régnait. M. et Mme Dresel sont scéens depuis 1960.

M. le Maire a remis une gerbe de fleurs à Mme Dresel et une médaille souvenir gravée à leur nom à M. Dresel.

Cette cérémonie se terminait autour d'un buffet apprécié de tous. ■



M. le Maire félicite M. et Mme Dresel.

**Fradeff**  
**DÉCO MEUBLE**

**ACHETEZ VOS MEUBLES  
25 à 35 % MOINS CHER**

☎ 47 02 15 66

24, rue Pierre-Bonnard - Fontenay-aux-Roses

**UN MAGASIN PAS COMME LES AUTRES !**

## PERMANENCE DES ÉLUS

## ■ Municipalité

- **Pierre Ringenbach**, maire de Sceaux, reçoit tous les mardis de 18h30 à 20h ou sur rendez-vous, à la mairie.
- **André Benoit**, maire adjoint délégué à la sécurité, reçoit tous les mardis de 14h30 à 17h ou sur rendez-vous, aux services techniques de la mairie, 132 rue Houdan.
- **André Herzog**, conseiller municipal délégué au logement, reçoit tous les samedis de 10h à 11h45, à la mairie.
- **Michel Amyot**, conseiller municipal délégué à la vie économique et à l'emploi, reçoit sur rendez-vous le jeudi après-midi, à la mairie.
- **Madeleine Laville**, conseiller municipal, assure une permanence sociale et du logement le mercredi de 14h30 à 17h, à la mairie.

## Les autres membres de la municipalité reçoivent sur rendez-vous:

- **Jean-Louis Oheix**, maire adjoint délégué aux relations publiques et à la communication;
- **Philippe Laurent**, maire adjoint délégué à la gestion financière et à l'action culturelle;
- **Claude Collet**, maire adjoint délégué à l'aménagement urbain;
- **Bruno Philippe**, maire adjoint délégué à l'action sociale;
- **Monique Saunois**, maire adjoint délégué à l'environnement;
- **Jacques Drocourt**, maire adjoint délégué à l'action sportive;
- **Pascal Abraham**, maire adjoint délégué à la jeunesse et aux actions de prévention en faveur des jeunes;
- **Françoise Hennequin**, maire adjoint délégué à la vie scolaire;
- **Jacques Steverlyncq**, maire adjoint délégué aux affaires générales, aux jumelages, aux transports, à l'entretien de la voirie;
- **Patrice Noailles**, conseiller municipal délégué aux nouvelles communications.

## ■ Député

- **Patrick Devedjian**, député des Hauts-de-Seine, reçoit le samedi de 9h à 12h à la mairie d'Antony. Téléphoner la semaine précédente au 46 66 21 93, poste 4100.

## NOUVELLE PERMANENCE

Patrick Devedjian, député des Hauts-de-Seine, assure désormais une permanence à la mairie de Sceaux le 4<sup>e</sup> vendredi de chaque mois, entre 17 h et 19 h.

Attention, en raison des vacances scolaires, la permanence de décembre sera reportée au vendredi 5 janvier 1990.

## BIBLIOTHÈQUE

## DISCOTHÈQUE - Parmi les nouveautés du livre, on peut noter:

**Section adulte:** Michel del Castillo, *Mort d'un poète*. - François Fontaine, *Le Sang des Césars*. - Hubert Haddad, *Oholiba des songes*. - Ismaïl Kadaré, *Le Concert*. - Lao She, *Un Fils tombé du ciel*. - Jacques Lacarrière, *Ce bel aujourd'hui*. - Christian Ransmayr, *Les Effrois de la glace et des ténébres* et, *Le Dernier des mondes*. - Nathalie Sarraute, *Tu ne m'aimes pas*. - Claude Simon, *L'Acacia*.

**Section jeunesse:** (Albums) Ida Luttrell, *Mon plus beau jour d'école*. - Joëlle Boucher, *La Crèche*. - Nadja, *Chien bleu*. - Kent, *Un poussin très malin*. - (Contes et romans) Claude Cenac, *Les Cavernes de la rivière rouge*. - José-Maria Merino, *L'Or des Songes*. - Christine Nostlinger, *Le lundi tout est différent*. - Jean Portal, *Contes et légendes de Savoie*. - Jonathan Rumbold, *Les Poneys*. - Michèle Ressi, *Le Roman de Marie*. (Documentaires) Nathalie Bailleux, *Les Droits de l'homme et la non-violence*. - Françoise Cerquetti-Abertane, *Histoire des comptes*. - Barrie Watts, *Le Perce-Oreille*. - Catherine Clément, *Gandhi, athlète de la liberté*.

**Parmi les derniers achats de disques compacts, on peut noter:** (musique classique) J.S. Bach, *Cantates vol. 42, BWV 180 à 184; Concensus musicus Wien*, Harnoncourt. - Campra-Destouches, *Les fêtes vénitienes; Le Carnaval et la folie*, ensemble baroque de Limoges, J.S. Hasler. - Janacek, *Messe Glagolitique*, Orchestre philharmonique tchèque, K. Ancerl. - Horowitz, *Récital à Moscou - (Rock) JJ Cale, Special edition - Marillion, Seasons end*. - (Jazz) Miles Davis, *Amandla*. - Charles Mingus Sextet, *Concertgebouw Amsterdam*, avril 1964, volume 2. (Traditions nationales) Les Ambassadeurs (Mali). - Islamël Lo, *Dia-war* (Sénégal).

## LA BIBLIOTHÈQUE C'EST AUSSI...

## Actuellement

- L'exposition des œuvres du graveur, Monique Praquin (jusqu'au 9 décembre)
- *Le Cabinet des fées*, animation proposée aux enfants (jusqu'au 23 décembre)
- L'exposition / vente de santons de Provence (jusqu'au 23 décembre)

## Prochainement

- Les Hauts-de-Seine et la Révolution. Exposition organisée par le Conseil général des Hauts-de-Seine et réalisée par la Direction départementale des archives et le Musée de l'Ile-de-France.

## SOMMAIRE

LOISIRS .....	2
ÉDITORIAL .....	3
LES SCÉENS .....	4
TRÈS VITE .....	5
ACTUALITÉ .....	6 à 11
■ De nouveaux locaux pour la MJC	
■ Basket: Sceaux-Levallois	
■ Office Municipal des Sports	
■ 32 <sup>e</sup> Recensement de la population	
LE POINT DE VUE DE L'OPPOSITION... ... ET LA RÉPONSE DU MAIRE .....	12
BICENTENAIRE .....	13
■ Sceaux pendant la Révolution	
ENSEIGNEMENT .....	14 à 16
■ Vie scolaire et estudiantine à Sceaux	
ENVIRONNEMENT .....	17
■ Votre jardin, vos plantes	
HAUTS-DE-SEINE .....	18
■ Orientations budgétaires 89	
■ Forum de la création musicale	
ASSOCIATIONS .....	20 à 28
BON A SAVOIR .....	29
PETITES ANNONCES .....	30
SANTÉ: SERVICES DE GARDE .....	31

SCEAUX MAGAZINE - MENSUEL MUNICIPAL  
N° 191 - Novembre 1989 30<sup>e</sup> année

Directeur: Jean-Louis Oheix  
Assistante: Françoise Millet  
Rédaction: Jean-Louis Oheix - Patrice Noailles  
Secrétariat de rédaction: Sophie Senart  
Publicité: Françoise Millet - Claudine Chauveau

Édité par la Société d'Édition du Bulletin Municipal d'Information de Sceaux  
SEBMS - Association déclarée régie par la loi du 1<sup>er</sup> juillet 1901  
122, rue Houdan (Hôtel de ville), 92330 SCEAUX  
Tél. (1) 46 61 29 50, poste 360

Les Impressions LD-92290 Châtenay-Malabry-Tél. 46 60 23 26

## DE NOUVEAUX LOCAUX POUR LA MJC

Les 9 et 16 octobre dernier, la Maison des Jeunes et de la Culture de Sceaux s'installait officiellement dans les nouveaux locaux mis à sa disposition par la ville de Sceaux. De nombreuses personnalités et, surtout, une grande partie des adhérents étaient venus fêter - et c'est bien le mot qui convient compte-tenu du programme particulièrement riche et attractif de ces deux soirées - ce que Chantal Brault, présidente de l'association, a appelé "l'aboutissement d'un rêve, et surtout un nouveau départ".

Aboutissement d'un rêve: depuis déjà longtemps, la MJC était à l'étroit dans des locaux dispersés et mal adaptés. En 1984, la Ville décidait le principe de la construction d'un bâtiment neuf, jouxtant l'ancienne "Maison Degas" où s'était installé dès l'origine, voici tout juste 30 ans, le petit groupe des fondateurs. Cette démarche aboutit, en 1987, à la



Photos François David

La nouvelle MJC. Une réalisation résolument contemporaine aux côtés d'un bâtiment classique, en plein cœur du vieux Sceaux, la symbolique qui s'attache à toute entreprise éducative: assumer le passé, s'ouvrir sur l'avenir.

Chantal Brault, présidente de la MJC: "un événement majeur pour une Maison de 2500 adhérents, qui fête aussi cette année ses 30 années d'existence". De gauche à droite: Philippe Laurent, Christian Caradec, Christian Vilette, Marcel Leclerc, Patrick Devedjian, Pierre Ringenbach, Chantal Brault.

En arrière-plan, accroché aux cimaises, les œuvres, superbes de couleurs, du peintre Gilbert Andriamahaleo.



signature d'un contrat avec la région Ile-de-France, dont le titre est évocateur de la volonté municipale: "Les moyens d'une pratique de la vie associative". Le coût total de l'opération, comprenant la rénovation du bâtiment ancien, s'est élevé à 11,5 millions de francs, dont 7,5 à la charge de la Ville.

Nouveau départ: Pierre Ringenbach, maire de Sceaux, l'a rappelé dans son intervention: "La MJC est aujourd'hui l'un des équipements majeurs de la Ville en matière d'animation et d'activités sociales, éducatives et culturelles. Il fallait lui donner les moyens de sa réussite". Une réussite exemplaire, à laquelle ont contribué la foi permanente de

tous ceux qui ont animé et dirigé la Maison depuis sa création, la qualité des prestations proposées, la gestion rigoureuse de l'association et le soutien constant de la Ville. Une réussite qui a ainsi permis à la MJC de Sceaux de se hisser aux tous premiers rangs des établissements de ce type en France.

Espace de dialogues, de rencontres et d'animation, la MJC doit être, grâce à cette réalisation, d'abord une maison accueillante, pour que s'épanouisse pleinement à Sceaux la richesse et la diversité de notre vie associative. ■

Philippe Laurent  
Maire adjoint  
délégué à la Culture



### CORDONNERIE

**FAÇON BOUTIER - SEMELLE COUSUE**

Réparation Maroquinerie    Clés en tous genres  
 Gravure Timbres Encreurs    Impression Cartes de Visite

**TRAVAIL TRADITIONNEL ET RAPIDE**

L'Artisan de l'Îlot - Rue de Penthièvre - Sceaux (près Hôtel Colbert)

## PRESSING

**SPECIALISTE** : soie, paillette, strass.  
daim, cuir, fourrure, ameublement.

**LOCATION** : machine à moquette à sec.

**SERVICE COUTURE** : doublures, retouches, ourlets, poches, fermetures éclair.

**L'ARTISAN DE L'ÎLOT - Rue de Penthièvre - Sceaux**

ACCÈS DIRECT  
DU PARKING CHARAIRE  
ET DE LA RUE  
DE PENTHIÈVRE



Image de l'enracinement de la MJC et de sa réussite : Jacques Sergent et Christian Vilette, les deux trompettistes de la fanfare *Vingt ans après*, sont d'anciens présidents de l'association. Christian Vilette est, en outre, l'architecte de l'opération et il a fortement exprimé dans cette réalisation son expérience vécue.

La maîtrise des Hauts-de-Seine, dirigée par Francis Bardot, a donné deux concerts, les 9 et 16 octobre dernier, dans la salle de danse du nouveau bâtiment. La maîtrise vient d'ouvrir un atelier à Sceaux.



Photos François David

L'excellent concert de jazz donné par le trio Rahoerson a largement contribué à la fête que furent les deux soirées d'inauguration des nouveaux locaux de la MJC.



**Le Camélia**  
Fleuriste - Décoration Florale

71, rue Houdan - 92330 Sceaux - Tél. 46 61 26 42

**MENUISERIE – ÉBÉNISTERIE**  
**BOIS DÉTAIL – CLÉS MINUTE**  
**Ets CHATEAU** Tél. 46 61 01 25  
86, rue Houdan – 10, rue Michel-Charaire  
92330 SCEAUX  
**RESTAURATION DE MEUBLES ANCIENS**

## ▷ BASKET

## SCEAUX - LEVALLOIS : UNE SACRÉE SOIRÉE

«Sacrée Soirée» au Clos Saint-Marcel, le samedi 28 octobre 1989. Sceaux bat Levallois 90-68 (45-33 à la mi-temps). L'ASA Sceaux 92, en remportant la première manche du derby 92, confirme à nouveau sa place de leader du département des Hauts-de-Seine.

Toutes les conditions étaient réunies pour que cette soirée francilienne soit une grande fête pour le basket et pour la ville de Sceaux.

Organisation parfaite, bravo et merci à toute l'équipe organisatrice qui travaille dans l'ombre et qui, dès 16 h, procédait aux dernières touches.

Public nombreux et enthousiaste, Scéens et Levalloisiens (environ 1000 personnes) qui venaient applaudir leurs équipes respectives dans le meilleur esprit sportif, ce qui n'est pas toujours le cas par ailleurs.

Les supporters Scéens, enfin retrouvés dans les anciennes tribunes, avec leurs trompettes et cornes marines, ont su créer l'ambiance des grandes soirées du Clos Saint-Marcel. Qu'ils en soient ici vivement remerciés.

Souignons enfin la présence toujours réconfortante des autorités tant locales dont MM. Oheix et Drocourt, maires adjoints, qui représentaient M. le maire empêché, que départementales et régionales, M. Flamme de la Fédération Française de Basket, M. Véron, Président du Comité départemental des Hauts-de-Seine, et des représentants du Conseil général et de la direction de la jeunesse et des sports.

Pour expliquer l'ambiance exceptionnelle que l'on retrouve à



Terry Stotts va conclure un panier, une balle de contre-attaque de Sceaux malgré le retour de 2 joueurs de Levallois.

l'occasion de chaque derby, aussi bien à Sceaux qu'à Levallois, il convient d'ajouter que le département 92, le plus petit en superficie mais le plus grand en performance, est le seul département français à présenter deux équipes à ce niveau, ce qui, par ailleurs, pose quelques problèmes. Ceci étant, il faut qu'une hiérarchie s'établisse, ce qui n'est pas facile pour Sceaux (18 000 habitants) par rapport à Levallois (+ de

50 000 habitants) et qui dispose d'un secteur industriel important.

La lutte est donc inégale au départ mais cette inégalité est compensée par la grande fierté qui anime les joueurs scéens et leurs dirigeants. Ce fut encore le cas samedi où, sur le score de 90 à 68, nous avons confirmé notre place de premier club du Département.

Ce magnifique résultat est surtout dû au travail de Laurent Buffard,

jeune et talentueux entraîneur de 26 ans, et à toute l'équipe. Après le revers inexplicable essuyé à la Rochelle, le week-end précédent, et qui a donné lieu à quelques mises au point, une préparation spécifique avec vidéo a été suivie toute la semaine. Le succès obtenu est la conséquence d'un système de jeu élaboré par Laurent Buffard et son équipe.

La tactique employée fut parfaite mais encore fallait-il la réussir.



CHAUFFAGE - PLOMBERIE - COUVERTURE

**entreprise PRIEZ**

22-24, rue d'Estienne d'Orves  
92260 Fontenay-aux-Roses

**43 50 24 40** AGRÉÉ G.D.F.

**Service Dépannage Rapide**



**PIZZERIA DU PARC**

9, rue Michel Charaire - 92330 Sceaux  
Tél. : 46 60 45 80

Ouvert tous les jours



▷ C'était avant tout l'art de neutraliser certains joueurs et en particulier l'ex professionnel américain Stransbury. Mission accomplie par Franck Salles très agressif et Daniel Owen adroit et omniprésent. Ensuite, il s'agissait de s'imposer aux rebonds face à Gaddy. Opération réussie par Yacoubou très tonique et Greg Cavener impérial et meilleur joueur sur le terrain.

A cela, il fallait ajouter l'adresse et la combativité. Nous fûmes complétés avec Stotts (20), le grand polyvalent, et le maître à pointer Patrick Millavet (23) dont la joie de jouer faisait plaisir à voir, et à nouveau Greg Cavener (24).

Le brillant résultat obtenu par l'équipe espoirs (78 à 65), classée première du championnat espoirs et toujours invaincue, nous permet de dire à nouveau: "Ce fut une sacrée soirée".



Pierre Dazet

Au cours d'un temps mort, Laurent Buffard donne ses instructions sur la tactique à appliquer.

## PARTICIPEZ AU DÉFI SCÉEN!

### ADHÉREZ AU CLUB DES SUPPORTERS DE L'ASA SCEAUX 92

- Pour 1000 F: 1 carte d'abonnement gratuite pour la saison et 1 poster de l'équipe.
- Pour 500 F: 4 places gratuites pour la saison et 1 poster de l'équipe.
- Pour 150 F: 1 place gratuite et 1 poster de l'équipe.

VENEZ FAIRE DÉDICACER VOTRE POSTER PAR LES JOUEURS

#### COUPON RÉPONSE À ADRESSER AU CLUB DES SUPPORTERS

20, rue du Clos Saint-Marcel - 92330 Sceaux

##### J'adhère au club des supporters!

Nom \_\_\_\_\_

Prénom \_\_\_\_\_

Adresse \_\_\_\_\_

C.P. | | | | | Ville \_\_\_\_\_

##### Je joins un chèque bancaire ou postal de :

1000 F et plus

500 F

150 F

et recevrai mon cadeau par retour du courrier.

Vos dons sont déductibles de vos revenus en application des dispositions de la loi du 23 juillet 1987 sur le développement du mécénat.

Chèques à établir à l'ordre de: "Club des supporters Basket Sceaux".

**ROBERT GOUALIN**  
AUTOMOBILES

AGENT ROVER  
CITROEN

AGENT FIAT  
LANCIA  
AUTOBIANCHI

##### OCCASIONS SÉLECTIONNÉES

43, rue des Coudrais - Tél. 43 50 14 01  
66, av. Jean-Perrin - Tél. 43 50 31 99  
SCEAUX

##### ACHATS-VENTES

Entretien  
toutes marques

## Michel CADIOU & Frères



**PLOMBERIE  
COUVERTURE  
CHAUFFAGE**

4 bis, RUE AUBANEL  
92330 SCEAUX

Tél. 46.60.19.11

Dépannages-Installations

## ▷ OFFICE MUNICIPAL DES SPORTS

### De nouveaux appareils pour la musculation

Dans le cadre de son développement, la salle de musculation municipale, située 4/6 rue Léo-Delibes à Sceaux, vient d'être dotée d'une série de nouvelles machines d'entraînement.

Cette conception moderne de la pratique du body building répond aux souhaits d'utilisateurs mixtes, désireux de se dépenser physiquement au travers d'exercices guidés avec une manipulation fonctionnelle des charges additionnelles. Le concept de ce type de machine, étudié par ordinateur, est de localiser un groupe musculaire de façon à le faire travailler au meilleur rendement dans le respect de la biomécanique et dans une position confortable pour le reste du corps.

Bien entendu ce travail analytique nous oblige à mettre à disposition des utilisateurs toute une gamme de machines ayant chacune leur

spécificité. Il faut généralement compter 40 appareils pour passer le corps humain en revue et surtout, comme c'est le cas actuellement compte tenu de l'engouement pour cette pratique, pouvoir absorber aux heures de pointes l'ensemble des demandeurs dans un court laps de temps.

La séance moyenne ne dure que 1 h 15. L'utilisation de la salle est non-stop du lundi au vendredi de 8 h à 21 h et les samedis et dimanches de 9 h à 18 h.

Un entraîneur diplômé est à votre disposition pour concevoir et suivre des plans de travail en fonction de vos motivations, soit :

- entraînement complémentaire à un sport principal;
- développement de la force athlétique;
- développement du corps (culturisme);



- entretien de la condition physique;
- plaisir de se retrouver dans un espace convivial.

Actuellement 350 personnes se sont entraînées dans la salle

depuis le début de l'année.

Pour s'inscrire, s'adresser à l'Office Municipal des Sports de Sceaux 4/6 rue Léo-Delibes. Tél 46 60 35 99/46 60 12 58. ■

UN DIAMANT EST ÉTERNEL.

S'IL N'A PAS DU TOUT  
LE SENS DE L'ORIENTATION  
DITES-LUI DE SEMER  
QUELQUES CAILLOUX...



Bague or  
et diamants  
(0,83 ct):  
23 800 F.



Bague or  
et diamants  
(0,48 ct):  
11 750 F.

ET DONNEZ-LUI L'ADRESSE:

96, RUE HOUDAN  
SCEAUX

ESPACE DIAMANT

**C.G**  
CHARLES GERARD

JOAILLIER-CRÉATEUR

Mérite votre confiance  
depuis 1965

46 61 02 14

## ▷ MARS 1990 : 32<sup>e</sup> RECENSEMENT GÉNÉRAL DE LA POPULATION POUR PRÉPARER L'AVENIR, TOUT LE MONDE COMPTE



Du 5 mars au 5 avril 1990, se déroulera le 32<sup>e</sup> recensement de la population.

Chaque personne est directement concernée par cette opération.

En effet, les informations recueillies, tant sur la commune que sur la région, permettent de déterminer avec plus de précision les programmes de logement, de décider de l'accroissement des moyens de transports collectifs et des voies d'accès, de l'ouverture d'écoles ou de la création d'équipements sociaux, culturels et sportifs.

Une information plus précise sera donnée dans le prochain numéro de *Sceaux-Magazine* mais, d'ores et déjà, les services municipaux recrutent 38 agents recenseurs chargés de visiter chaque ménage, selon des zones déterminées, ainsi que 4 contrôleurs qui les encadreront.

### L'agent recenseur, son profil :

Il est disponible, motivé, méthodique. Il a le sens des contacts humains, des capacités à assimiler les règles du recensement et fait preuve de persévérance. Il a une parfaite connaissance de la ville et de son quartiers.

### Le contrôleur, son profil :

Il possède le sens de l'organisation et de de l'encadrement, il est rigoureux, méthodique. Il est capable d'assister ou d'aider les agents recenseurs dans leurs secteurs.

**Si vous êtes intéressé, vous pouvez dès à présent envoyer votre dossier de candidature à :**

**M. le Maire,  
Hôtel de Ville, 122 rue Houdan,  
92331 Sceaux cedex.**

**A. ORTIN** TAPISSERIE | LITERIE | DÉCORATION

TENTURE MURALE – SIÈGES NEUFS & RÉFECTION  
INSTALLATION DE RIDEAUX-VOILAGES  
RÉFECTIONS SOMMIERS & MATELAS DANS LA JOURNÉE

15, avenue Georges-Clemenceau - 92330 Sceaux - ☎ 46 61 17 67

**ROBERT GOUALIN**  
AUTOMOBILES

AGENT  
ROVER  
CITROËN

AGENT  
FIAT  
LANCIA  
AUTOBIANCHI

### OCCASIONS SÉLECTIONNÉES

43, rue des Coudrais - Tél. 43 50 14 01  
66, av. Jean-Perrin - Tél. 43 50 31 99  
SCEAUX

### ACHATS-VENTES

Entretien  
toutes marques

**SCEAUX L'UNITÉ****(rassemblement des forces de gauche)****En réponse à la réponse du maire qui répondait à nos réponses... et en attendant la future réponse.**

Depuis que le maire dans sa grande bonté démocratique nous a ouvert les colonnes de ce bulletin, deux pour la gauche (30% des électeurs), une pour le Front National (10% des électeurs), il a pris l'habitude de lire nos interventions avant publication pour y répondre instantanément. Serions-nous tellement dangereux pour qu'il manifeste cette fébrilité, alors qu'il dispose de trente-deux pages une fois par mois?

La dernière réponse d'icelui sur le projet de ZAC Robinson prouve qu'on gratte où ça démange. Ainsi en additionnant le prix du terrain fixé par le Syndicat des Transports Parisiens et l'obligation par ce même syndicat de réaliser le parking existant en surface dans ces sous-sols reviendrait à additionner des carottes et des poireaux.

Belle image potagère qui revient, fort justement, à comparer le bilan de la ZAC Robinson à une soupe aux légumes, car le prix des carottes, terrain du STP, et le prix des poireaux, parkings supplémentaires s'additionneront au poste des dépenses, résultat de la négociation foncière soit 3 839 F le m<sup>2</sup>, CQFD. Le gouvernement socialiste engage l'État et les organismes parapublics à vendre ses terrains à des prix compatibles avec des logements sociaux nécessaires en Ile-de-France. A ce prix là,

on en aura tout juste quatre-vingts, on pourrait en avoir au moins deux cents si le terrain était vendu cinq fois moins cher.

Mais le sujet plus fondamental qui va venir en discussion prochainement, c'est l'avenir global de la commune, l'avenir démographique en particulier. Car Sceaux a perdu 1639 habitants de 1968 à 1988, il en reste 18 274 à cette date. Face à cette perte la mairie a confié à l'IAURIF, outil technique de la région Ile-de-France une étude prospective pour voir s'il est possible d'enrayer ce phénomène. Après lecture "même un cochon n'y retrouverait pas ses petits". Pour gagner 550 hypothétiques habitants en 1995 seul le plan logement (social) à raison de 125 logements par an peut répondre à ce déclin, ce qui est vraiment très curieux puisque le plan logement (social) porte sur la construction de 620 logements soit au bas mot 2600 habitants en plus. A Sceaux le logement social nécessaire va donc servir de masque à la baisse issue du parc privé et, malgré la révision du POS qui va permettre à la promotion privée de dénaturer la ville en densifiant comme il est prévu dans cette révision. Le logement social est-il l'expression de la solidarité nationale envers ceux qui en ont besoin ou est-il un pansement sur une jambe de bois?

Voilà à partir d'une étude de l'IAURIF que l'on pourra contester dans les principes, ailleurs, comment on peut mélanger les navets et les pommes de terre...

Propositions dans le prochain numéro. ■

Claude Damery

**Les français et leurs marchés**

Plusieurs de nos concitoyens ont attiré mon attention sur la situation du marché des Blagis. Le marché est un équipement de proximité tout à fait essentiel à la qualité de la vie dans nos banlieues. Il relève de l'autorité municipale pour de nombreux aspects de son organisation et de son animation. La question est posée: la ville de Sceaux fait-elle suffisamment d'efforts pour que le marché des Blagis soit vivant et attractif? Beaucoup pensent que non.

La baisse d'activité du marché a certainement des causes sociologiques. La population concernée, du moins sur Sceaux, a vieilli progressivement (cela est certainement vrai pour les quartiers des Blagis et des Musiciens) et très probablement diminué (en tout cas pour le quartier des Blagis). La baisse d'activité a aussi des causes commerciales: le marché de Bourg-la-Reine est devenu plus attractif depuis que d'importants travaux d'aménagement y ont été effectués, et le marché de Sceaux-centre bénéficie d'un environnement commercial plus porteur. Le marché des Blagis, exposé plein Nord, installé dans des bâtiments mal entretenus, a besoin d'être sérieusement rénové, voire repensé, pour retrouver pleinement son rôle d'équipement de quartier.

Paul Mathis

**...ET LA RÉPONSE DU MAIRE**

"Dans ma grande bonté démocratique", reconnue par M. Damery, je laisse le soin aux lecteurs de *Sceaux Magazine* de retrouver "les petits cochons" perdus dans son article.. ■

Pierre Ringenbach  
Maire de Sceaux



*L'Ange Vin*

Restaurant, dégustation de vin, vente à emporter.

80, av. Aristide Briand (N20)

92160 Antony - Tél : 42 37 88 22

**MERCI**

beaucoup pour la bouteille de Chablis millésimé que vous m'offrez sur présentation de ce bon.

M., Mme \_\_\_\_\_  
Adresse \_\_\_\_\_

Code postal \_\_\_\_\_  
Localité \_\_\_\_\_

J'ai bien noté que cette offre exceptionnelle n'est valable qu'à partir de 100 F d'achat, prix d'un excellent repas à L'ANGE VIN.



**L'ANGE VIN VOUS OFFRE UNE BOUTEILLE DE CHABLIS 88**

L'ANGE VIN, c'est dans un décor original tout en demi-teintes, un restaurant calme où vous apprécierez la richesse de la carte associant tradition et découverte, un éventail de grands crus et de petits vins de propriété, et la possibilité de repartir avec, sous le bras, la bouteille qui enchantera vos amis.

Pour fêter son ouverture à Antony, L'ANGE VIN a le plaisir de vous offrir\* une bouteille de Chablis millésimé, mis en bouteille à la propriété et médaille d'or au concours des vins de Mâcon. Il vous suffit de venir la chercher à L'ANGE VIN, 80 av. Aristide Briand (N20) 92160 Antony

\*offre limitée au 30/12/89 et valable à partir de 100 F d'achat.

# SCEAUX PENDANT LA RÉVOLUTION

## La rubrique "bicentenaire" des Amis de Sceaux

### NOVEMBRE RÉVOLUTIONNAIRE

**28 novembre 1790:** Premier renouvellement partiel du Conseil général de la commune : 6 notables et 2 officiers municipaux.

**12 novembre 1791:** Démission du maire, Olivier de Corancez, qui avait été élu le 23 janvier précédent.

**13 novembre 1791:** Renouvellement total du Conseil et élection de la nouvelle municipalité : François Desgranges est élu maire pour la première fois. La municipalité prêterait serment à l'issue de la grande messe, le dimanche suivant, 20 novembre.

**21 novembre 1791:** Premier problème pour la nouvelle municipalité : des troubles ont éclaté au "Marché de Sceaux" (marché aux bestiaux, sur la route d'Orléans). La convention établie entre M. de Corancez et les marchands-bouchers n'a pas été respectée et les droits de place payés par ces derniers l'ont été dans... les caisses du département (de Paris) et non de la commune. Il faudra plusieurs séances pour apurer les comptes.

**18 novembre 1792:** Lors de l'adjudication "des chaises" de l'église, c'est le citoyen Gendron, sacristain, et sa femme, qui l'obtiennent.

**23 novembre 1792:** La commune de Sceaux envoie une adresse à la Convention pour demander l'établissement du siège du district (arrondissement) à Sceaux et non à Bourg-la-Reine, parce qu'il y a à Sceaux un édifice assez vaste (l'église) pour tenir les réunions de l'assemblée et parce que Sceaux est au centre du district, au contraire de Bourg-la-Reine qui est excentré.

**28 novembre 1792:** Le citoyen J.B. Saunier, vigneron-cultivateur, réclame le retour de son fils, parti "volontaire aux frontières", parce qu'il en a besoin pour sa culture. Il a cru n'en être privé que pour le reste de la campagne (sous l'Ancien Régime, l'armée était réduite pendant l'hiver...). Le Conseil s'associe à cette plainte.

**29 novembre 1792:** J.B. Maufra, assesseur du juge de paix, est nommé Receveur des comptes de la fabrique (le temporel de l'église).

**Octobre-novembre 1793 (An II):** 6 citoyens sont désignés pour vérifier dans les maisons si les plaques de cheminées, qui portaient souvent un décor à fleurs de lys, ont bien été tournées. La Société populaire fait descendre les cloches du clocher de l'église pour récupérer le bronze, en présence du citoyen Gibard, procureur de la commune. On réquisitionne les cordonniers et on fait l'inventaire des stocks de cuir qu'ils détiennent.

**4 novembre 1793 (14 brumaire An II):** R. Glot, ancien maire, commandant en chef de la Garde nationale, directeur de la manufacture, est arrêté chez lui. Le Conseil général de la commune décide de lui fournir un témoignage selon lequel le citoyen Glot n'a jamais cessé de mériter l'estime de ses concitoyens.

**10 novembre 1793:** La Société Révolutionnaire de Bourg-égalité (ex Bourg-la-Reine) envoie un don de 160 livres pour aider les parents indigents de "volontaires aux frontières". La citoyenne Penthièvre fait également un don de 600 livres pour les indigents.

Le Conseil général est informé d'une dénonciation faite par le citoyen Girard à l'encontre du citoyen Benoist...

On recense les effets d'or et d'argent de l'église pour être envoyés à la monnaie.

Le citoyen Gendron qui avait obtenu, le 18 novembre 1792, le marché de la location des chaises à l'église pour 800 livres, se plaint car celle-ci ne lui a rapporté que 80 livres 12 sols, en raison de la désaffectation des offices. Création d'un comité de surveillance de 12 membres nommés pour 2 mois et renouvelable par moitié tous les mois : les certificats de civisme devront être visés par lui. (Manœuvre de François Desgranges pour faire nommer, autant que possible, des hommes de bon sens dans ce comité).

**21 novembre 1793:** Bien que Robespierre ait pris parti contre la déchristianisation, la Société populaire lance la fête de la déesse Raison.

Le Conseil général de la commune décide de supprimer le culte catholique dans l'église qui servira dorénavant aux séances de la commune et aux séances de la Société populaire. La Société populaire propose au Conseil général, qui les a acceptés à l'unanimité, de nouveaux noms pour les rues (rue de Picpus, des Sans-culottes, place M. Scaevola). Les ci-devant sœurs de la Charité acceptent la Constitution républicaine.

**28 novembre 1793 (8 frimaire An II):** Épuration du Conseil général de la commune, en présence de la population prévenue "à son de caisse" (il n'y a plus moyen de faire sonner les cloches...); tous les membres du Conseil seront reconnus bon patriotes.

**29 novembre 1793 (9 frimaire An II):** François Desgranges, notaire (et maire), dépose, pour être brûlées, "des pièces féodales" (terriers de Bagneux en 1606, extraits de terrier de Bagneux, Fontenay-aux-Roses, Chatillon... et des minutes de Cicille concernant les terriers de Sceaux, Aulnay, Le Plessis).

**6 novembre 1794 (16 brumaire An III):** Lancement d'une enquête sur les cultures et l'élevage dans les communes. Interdiction est faite aux cultivateurs d'aller acheter du pain chez les boulangers tant qu'ils ont du blé chez eux.

La commune paye la garde et l'entretien du moulin à bras et l'entretien de l'horloge, mais elle est payée de la location des chaises dans le parc.

**19 novembre 1794 (29 brumaire An III):** Nouvelle demande de la commune, pour obtenir le transfert du district au domaine de Sceaux.

Nomination d'un commissaire pour faire l'inventaire de ce qui intéresse les arts et les sciences dans le domaine de Sceaux.

**6 novembre 1795 (12 brumaire An IV):** Règlement au boucher de factures par l'administration de charité.

Élection de l'agent municipal : c'est Trivillier qui est élu contre Champin en remplacement de C.E. Patois.

**9 novembre 1795 (15 brumaire An IV):** Mise en place de la nouvelle constitution de l'An III. Élection de l'assemblée primaire des cantons qui remplacera les Conseils généraux des communes. Ils seront installés en décembre 1795.

**22 novembre 1795 (1er frimaire An IV):** La citoyenne Penthièvre est autorisée à reprendre 2 bronzes provenant du château qui avaient été entreposés dans l'église (la Diane, et le Gladiateur). Le département demande à Sceaux le paiement en nature de sa contribution foncière : 8 quintaux de blé.

On entretient l'horloge.

**28 novembre 1795 (7 frimaire An IV):** Mise en place d'une corvée volontaire pour l'entretien du chemin du lavoir.

Thérèse Pila

**EDOUARD DESJONQUERES**  
Paysagiste-Pépinériste  
CREATION ET AMENAGEMENT DE PARCS ET JARDINS  
Arbres et conifères de grande taille  
15, rue du Colonel-Fabien - 92160 Antony - 46 66 87 86

*la lampe d'Aladin*  
LUMINAIRES tous styles  
ENCADREMENTS  
ABAT-JOUR  
SUR COMMANDE  
43 50 74 24  
8, RUE FLORIAN - SCEAUX

# VIE SCOLAIRE ET ESTUDIANTINE À SCEAUX

*Sceaux Magazine présente, à partir de ce numéro, chacun des groupes scolaires, publics et privés, ainsi que les établissements d'enseignement secondaire et supérieur de Sceaux.*

*Chaque groupe scolaire - Blagis, Centre, Clos Saint-Marcel, Petit-Chambord - a sa "coloration" propre, liée à ses locaux, son quartier, aux activités spécifiques de l'école et bien sûr à l'équipe enseignante.*

*Les collèges et lycées - Marie-Curie, Lakanal et Lycée Professionnel Florian - ont eux aussi leurs points communs et leurs particularités, leur vie propre : enseignement, sorties, activités sportives, stages pour les élèves du LP Florian...*

*Dans tous ces établissements, les parents et leurs associations ont leur place à tenir, à titre personnel et par leurs représentants, dans les instances de consultation ou de décision que sont les conseils d'école et les conseils d'administration, et comme délégués de parents dans les conseils de classe au collège et au lycée. Les 14 et 21 octobre dernier, tous les parents étaient invités à élire leurs représentants dans ces conseils d'école et conseils d'administration.*

*Les établissements d'enseignement supérieur seront présentés également; chacun connaît — mais connaît-il bien! — la Faculté de Droit, l'Institut Universitaire de Technologie, l'École Polytechnique Féminine.*

*Ce mois-ci : le groupe scolaire des Blagis et l'externat Sainte Jeanne d'Arc.*

## LE GROUPE SCOLAIRE DES BLAGIS

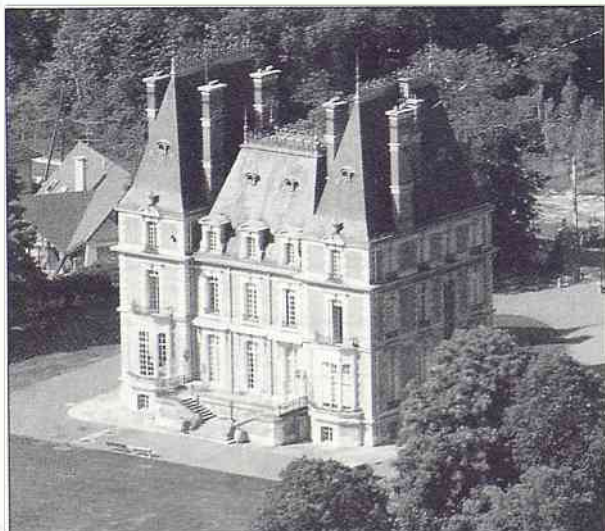
Se souvient-on qu'au début des années 1950, à l'emplacement actuel de l'école et aux alentours de l'église Saint-Stanislas des Blagis, édiée en 1935-36, s'étendaient prés, vergers et framboisiers? C'est alors que se constituait le Syndicat Inter-



Nouvelle salle de classe dans la rotonde.

## CHATEAU DE LA FONTAINE AUX COSSONS

Vaugrigneuse - 91640 Briis-s/Forges - Tél. 64 58 91 38  
(35 km de Sceaux)



*Retraite, repos,  
convalescence.  
Courts, moyens et  
longs séjours.  
Encadrement médical.  
Grand confort.  
Cadre exceptionnel.  
Parc de 30 hectares.*

communal des Blagis-SIB pour la construction du groupe scolaire qui allait accueillir ses premiers élèves en 1956: enfants du secteur pavillonnaire et des familles emménageant peu à peu dans la résidence des Bas Coudrais et dans les logements HLM construits entre 1956 et 1960. Le groupe comprenait l'école des filles (bâtiment nord avec accès rue du Docteur-Roux), l'école des garçons, (bâtiment sud) et l'école maternelle à "La rotonde", entre les deux.

Au printemps 1979, il fallait construire une nouvelle école maternelle à l'est, pour répondre à l'accroissement des effectifs dans les petites classes. Puis, la mixité a été appliquée dans les écoles élémentaires, les élèves ont donc été répartis entre les deux bâtiments nord et sud sous une unique direction. Cette dispersion des enfants dans plusieurs locaux éloignés, tant en maternelle qu'en élémentaire, appelait une restructuration et une meilleure économie dans l'occupation des locaux. C'est l'étape qui vient de s'achever avec le regroupement:

— d'une part, des 6 classes maternelles dans leurs locaux neufs, agrandis de 2 classes en 1988, l'emménagement ayant eu lieu en novembre 1988;

▷ — d'autre part, de l'école élémentaire, depuis la dernière rentrée, dans l'ensemble constitué par la rotonde et le bâtiment sud, reliés par un passage vitré (ce passage, emprunté par les CP, a fait la couverture de *Sceaux Magazine* de septembre 1989).

La rotonde accueille maintenant, autour d'un jardin central, les deux classes de CP, une salle des instituteurs, le GAPP (Groupe d'Aide Psycho-Pédagogique), le cabinet médical et un préau polyvalent. C'est toujours le SIB (les membres en sont Sceaux et Bourg-la-Reine) qui gère ce groupe scolaire.

## A L'ÉCOLE MATERNELLE

### Événements prévus en 89/90

Il y aura trois représentations de marionnettes données à l'école, un spectacle de Noël qu'offre traditionnellement la Caisse des Écoles (et ce serait cette année un spectacle magique...), la fête du printemps avec le bal costumé (parents et grands-parents en seront) et, chaque fin de trimestre, l'accueil des parents dans les classes pour une matinée "portes ouvertes" qui permet en particulier aux nouveaux de mieux connaître l'école et l'institutrice. Des sorties à la bibliothèque du CSCB sont programmées, 5 classes sont accueillies pour regarder des albums et écouter des histoires.

## A L'ÉCOLE ÉLÉMENTAIRE

### Vie quotidienne

Ce sont les séquences de leçons, les activités à la Bibliothèque Centre de Documentation-BCD où une équipe de mamans bénévoles accueille toutes les classes par demi-groupes chaque semaine, les ateliers animés par les instituteurs (activités artistiques, sportives, manuelles très diverses) et la fête. Chacun se souvient tout particulièrement de la fête de toute l'école, le samedi 17 juin 1989, qui rassemblait avec un plein succès, parents, enfants et toute l'équipe des instituteurs, au gymnase des Blagis.



Juin 1989, sortie au château de Lassay.



Travail à la Bibliothèque Centre de Documentation de l'école des Blagis.

Autre événement mémorable : la sortie de 10 classes au château de Lassay dans la Mayenne pour une visite et un spectacle son et lumière, début juin 1989.

Ajoutons enfin qu'un certain nombre d'activités en temps scolaire sont financées par la Ville : ce sont les séances de piscine en CP et CE1, l'éducation physique et sportive et l'initiation musicale données par des professeurs spécialisés à toute les classes, l'accueil à la

bibliothèque municipale avec présentation de livres, visites d'expositions, recherche documentaire, les ateliers avec la MJC.

Faisons confiance à tous, enfants, animateurs, parents et maîtres, pour user pleinement de tous les moyens dont ils disposent au bénéfice des enfants, au long des huit années de leur vie d'écolier.

Françoise Hennequin  
Maire adjoint  
délégué à la Vie scolaire

# JEAN LOUIS PERVEAUX



22, rue Bertron - 92330 Sceaux  
47 02 20 60

59, av. Victor-Hugo - 75016 Paris  
45 00 64 32

## ARCHITECTURE-DÉCORATION INTÉRIEUR

DE LA CONCEPTION A LA REALISATION

## ▷ EXTERNAT SAINTE JEANNE D'ARC

Notre volonté est de ne pas réduire le jeune à sa seule dimension scolaire, mais également de lui donner des points de référence dans sa vie d'adulte.

Ainsi, les projets éducatifs et d'établissement reposent sur 6 objectifs prioritaires. En maternelle, primaire et secondaire, les équipes éducatives cherchent à adapter ces objectifs à chaque âge :

- encadrement et suivi des élèves;
- actions-langues;
- préparation au choix des études supérieures et projet de vie professionnelle;
- convivialité, ouverture, rencontres (voyages d'étude à l'étranger, ateliers culturels, classes "transplantées", fête de l'externat);
- développement du sens humain;
- catéchèse et pastorale.

Dans cette optique, des cours de recherche pour les meilleurs, et de soutien pour les élèves qui présentent des lacunes ponctuelles, permettent de prendre en compte la diversité des niveaux et la richesse des acquis de chacun.

Pour les classes charnières, CM, 6<sup>e</sup>, seconde, une aide méthodique à l'organisation du travail, indispensable à la poursuite de bonnes études, est intégrée dans l'emploi du temps.

Dans une perspective européenne et internationale, plusieurs actions sont menées. Dès le primaire, initiation à l'anglais et l'allemand, création d'une classe de 6<sup>e</sup> avec 2 langues (anglais et allemand) et d'une classe de

de seconde "européenne" au lycée.

Pour créer une motivation chez les élèves, chacun est convié à élaborer un projet personnel à partir de conférences-débats sur les métiers, entretiens personnels avec des responsables du service orientation, journée des études et des professions.

Les jeunes, au sein de l'externat, apprennent à s'intégrer progressivement dans une société qui a ses codes, ses rites et ses valeurs (respect des personnes, politesse, éducation à la

vérité, écoute et services des autres).

C'est dans ce projet humain que s'intègre notre projet pastoral :

- en primaire, éveil à la foi et instruction religieuse;
- au collège et au lycée, choix entre 5 propositions : suivi catéchétique; culture religieuse; initiation au jugement moral; entraide scolaire; action de solidarité.

M. Pottier

Directeur de l'externat Sainte Jeanne d'Arc



## Balnéo Therm

BAIGNOIRES D'HYDROMASSAGE  
FAUTEUILS DE MASSAGE - SAUNAS

46 83 96 90

3, allée des Fontaines - Ilot Charaire - Sceaux

LOUISON

BOBET

Ligne de soins de Thalasso-thérapie

AQUALAC

Meubles de Salle de bains



MASSOR

Baignoire de Balnéothérapie

## Garage DESLANDES



Agent exclusif CITROËN

98, rue Boucicaut



Fontenay-aux-Roses - Tél. : 46.61.21.75

Nouvelle boutique d'accessoires automobiles.  
Atelier de montage.

Pour vos cadeaux de fin d'année.

Du 2 au 23 décembre, remise de 15% sur batteries Baroclem, balais essuie-glaces, déflecteurs de portes, baguettes d'ailerons, coffrets lampes, barres de toit, plaquettes de freins, autoradios, coffrets outils, etc.

Montage et équilibrage gratuit des pneus Michelin disponibles en magasin.  
Super promotion : remise 30% sur plaquettes de freins avant BX.  
Venez découvrir nos occasions : Fiat Uno - BX 16 TRS - BX 19 Diesel - LN 2 CV - BX Sport - CX Diesel - Acadiane 29 000 km - 305 Break, 1986 - Voitures sans permis - BX Diesel (de direction) - XM (de direction), etc.

**MOTO KAWASAKI 1000 / 8600 Km/Etat neuf.**



## VOTRE JARDIN, VOS PLANTES • VOTRE JARDIN, VOS PLANTES • VOTRE JARDIN, VOS PLANTES

## QUELQUES CONSEILS

## BULBES

**Comment forcer les bulbes pour avoir très tôt des fleurs printanières chez soi (pour Noël si on s'y prend assez tôt).**

Cela peut concerner un grand nombre de bulbes: tulipe, jacinthe, narcisse, crocus, perce-neige, amaryllis, lis, anémone.

1. Tremper les écailles des bulbes et exprimer l'eau excédentaire.
2. Garnir le fond d'un bol de tourbe, de charbon de bois et d'une couche d'écailles de bulbe.
3. Planter les bulbes:
  - pour les tulipes, jacinthes, narcisses, l'extrémité du bulbe doit dépasser;
  - les autres bulbes doivent être enterrés et recouverts de la moitié de leur épaisseur d'écailles.
4. Mettre le bol dans un placard sombre, le plus frais possible et bien aéré, ou creuser un trou dehors, au pied d'un mur. Y placer le bol

et le recouvrir d'au moins 15 cm de sable ou de cendres pour éviter le gel.

5. Rentrer à la maison lorsque les pousses sont bien visibles (plusieurs semaines sont nécessaires) en les abritant pendant quelques jours avec un cône en papier pour accoutumer les bulbes à la lumière.

6. A l'approche de la floraison, les placer graduellement plus au chaud.

## PLANTES VIVACES

## Quand planter et diviser les plantes vivaces?

Les plantes vivaces se développent et repoussent naturellement chaque année dans votre jardin.

Les meilleures saisons pour les planter et les diviser sont l'automne et le printemps, s'il s'agit de plantes arrachées, car en hiver, les racines peuvent être brisées à l'arrachage et la pourriture peut s'installer. En été, les feuilles continuent d'évaporer l'eau alors que les racines ne sont plus en état de lui en fournir en quantité suffisante. S'il s'agit de plantes en godets, les

saisons importent peu, à l'exception de l'hiver, quand le sol est gelé.

## PELOUSE

## Que faire contre les mousses qui envahissent la pelouse?

L'automne, l'hiver et une partie du printemps sont les saisons pour agir.

1. Appliquer de préférence sur la pelouse humide (s'il ne pleut pas dans les deux jours après l'application, arroser) un désherbant spécifique en vente dans tous les magasins de jardinage. Si vous voulez le préparer vous-même, vous prenez 3 parts de sulfate d'ammoniac, 1 part de sulfate de fer, 3 parts de sable fin. Epandre à raison de 120 à 150 gr par m<sup>2</sup>.
2. Procéder à une bonne aération du sol (les mousses sont souvent dues à des sols mal drainés ou compacts).
3. Épandre de l'engrais d'automne ou de printemps (ne pas oublier qu'une pelouse est très gourmande en engrais).
4. Ne pas tondre trop ras, pas moins de 2 ou 3 cm.

Le Jardinier

**STE GRANIER FILS**  
Rond-Point Henri-Barbusse - Malakoff

47 35 57 81

**NOUVEAU**  
**AUDITORIUM**  
Bang & Olufsen  
Téléviseur & HIFI  
DE PRESTIGE

Deltec

## ORIENTATIONS BUDGÉTAIRES 89

Le vendredi 13 octobre dernier, lors du débat sur les orientations budgétaires de l'année 1990, Pierre Ringenbach a formulé deux demandes auprès du président du Conseil général.

1. Que le Département reprenne rapidement à sa charge les coûts de fonctionnement et d'investissements des collèges.

Le régime actuel transitoire, qui fait supporter par les communes 30% de ces charges, prend fin au 31 décembre 1989. Le gouvernement prévoit, à partir de l'année prochaine, leur reprise progressive par les départements sur une période de 5 ans pour le fonctionnement et 10 ans pour les investissements. Ces dépenses représentent 1 million de francs par an pour la ville de Sceaux et il serait souhaitable que le Conseil général des Hauts-de-

Seine raccourcisse la durée de ces périodes afin d'alléger les budgets municipaux avant que ces derniers ne supportent le coût des crèches départementales qui leur seront bientôt transférées (les deux crèches de Sceaux sont départementales).

2. Que le Conseil général définisse une véritable politique sportive départementale.

Considérant en effet que la pratique du sport est l'un des moyens efficaces pour prévenir le développement de la délinquance et de la toxicomanie chez les jeunes, il s'avère urgent de définir les objectifs recherchés et les moyens à mettre en œuvre. Les clubs sportifs entraînant des jeunes devraient être mieux soutenus financièrement et les installations sportives scolaires faire l'objet d'un plan de réhabilitation. ■



François David

Pierre Ringenbach, conseiller général des Hauts-de-Seine, lors de son intervention, le 13 octobre dernier, au Conseil général des Hauts-de-Seine.

## FORUM DE LA CRÉATION MUSICALE en Ile de France

### FORUM DE LA CRÉATION MUSICALE

Organisé à l'initiative du Ministère de la Culture et du Conseil régional d'Ile-de-France, avec la participation du Département, le forum de la création musicale est une rencontre autour de diverses formes originales de création musicale, allant au devant de tous les publics de la région.

Jusqu'au 20 décembre 1989, grâce à cette opération, vous pouvez découvrir ou redécouvrir 30 créations mondiales, 30 reprises et 15 ensembles musicaux dans 23 villes d'Ile-de-France.

Pour en savoir plus, téléphonez au 42 81 92 54 ou consultez votre minitel : 3615 code Musique. ■

### PROGRAMME DES VENTES

**JEUDI 7 DÉCEMBRE 1989 à 20 H 30**

*Par autorité et à divers.*

**VINS ET ALCOOLS.**

Exposition publique : le jeudi 7 décembre 1989 de 14 à 17 heures.

Assisté de : Monsieur de CLOUET - Tél. : 43.34.81.20.

**DIMANCHE 10 DÉCEMBRE 1989 à 14 H**

*Par autorité de justice sur ordonnance du tribunal de commerce et à divers.*

**TAPIS D'ORIENT.**

Expositions publiques : le samedi 9 décembre de 14 à 18 heures,

le dimanche 10 décembre de 11 à 12 heures.

**MARDI 12 DÉCEMBRE 1989 à 14 H**

*Par autorité de justice et à divers.*

**TABLEAUX - BIBELOTS - TÉLÉVISEURS - ÉLECTROMÉNAGERS**

**HI-FI - MOBILIER DE STYLE ET MODERNE.**

**JEUDI 14 DÉCEMBRE 1989 à 20 H 30**

*Sur ordonnance du tribunal de commerce.*

**BIJOUX - FOURRURES.**

Exposition publique : de 11 à 12 heures et de 14 à 17 heures.

Assisté de : Madame de HEECKEREN - Tél. : 47.27.28.02.

Messieurs SERRET, MONNAIE, PORTIER - Tél. : 47.70.89.82.

**DIMANCHE 17 DÉCEMBRE 1989 à 14 H 30**

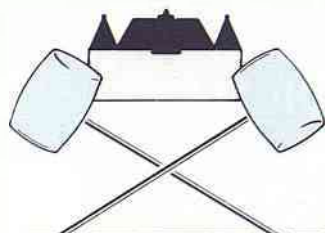
**TABLEAUX ANCIENS ET MODERNES - BIJOUX - ARGENTERIE**

**OBJETS D'ART ET D'AMEUBLEMENT**

**SIÈGES ET MEUBLES D'ÉPOQUE ET DE STYLE - TAPIS.**

Expositions publiques : le samedi 16 décembre 1989 de 11 à 18 heures,

le dimanche 17 décembre 1989 de 11 à 12 heures.



NOUVEL HOTEL DES VENTES

**MICHEL SIBONI**  
COMMISSAIRE-PRISEUR

38, rue du Docteur-Roux  
92330 Sceaux

**46.60.84.25**

## TARTE

TARTES  
SALÉES ou SUCRÉES  
à emporter  
ou à déguster sur place

OUVERT LE DIMANCHE TOUTE LA JOURNÉE

8, rue du Docteur-Berger  
Sceaux

Tél. : 46 83 11 11

## JULIE

# UNE VISION INHABITUELLE



Une vision inhabituelle...de notre ville et du parc départemental de Sceaux, c'est celle qu'offre le plan en perspective cavalière que la Sebmis, société d'édition municipale, a réalisé à la demande de la municipalité.

Ce plan, imprimé en quadrichromie sur papier couché mat 250 g pelliculé, au format 65 x 45 cm, réalisé par Daniel Fort, met en valeur l'essentiel de ce qui constitue notre environnement, "vert" ou construit, ancien ou moderne.

En vente au prix de 90 F

Mairie, service Relations publiques / Communication,  
Office de tourisme, Syndicat d'initiative,  
Bibliothèque, Musée de l'Île-de-France,  
Librairies de Sceaux.

UNE IDÉE ORIGINALE  
DE CADEAU À FAIRE  
...OU À SE FAIRE

## RENCONTRES LITTÉRAIRES ET ARTISTIQUES DE SCEAUX

### Chateaubriand et l'Italie

Le modeste secrétaire de Légation auprès du cardinal Fesch, qui n'avait en partage que la gloire toute neuve du génie du christianisme et l'amour de Pauline de Beaumont, revint à Rome en 1828, fastueux ambassadeur de Sa Majesté très chrétienne, le roi Charles X. Chateaubriand, homme de grand savoir, tout pétri de Virgile et des *Elégiaques* avait adoré Rome, universelle et singulière, romaine et chrétienne, moderne et antique, puissante et misérable, ville qui fait toucher à la vanité du monde, partout sensible dans les vestiges de ce que Pascal appelait les "grandeurs d'établissements", réduites en poussière au milieu des ronces et des ancolies. Nous suivrons l'enchanteur dans ses courses harassantes, à travers la campagne romaine semblable encore à ce qu'elle était au temps de Claude Lorrain et de Nicolas Poussin. Les *Mémoires* et les *Lettres à Fontaines* à la main, nous essaierons avec Jean-Paul Clément, directeur de la Maison de Chateaubriand, que nous avons invité pour une conférence-débat le 6 décembre à 14 h 30 à l'ancienne Mairie, de mieux comprendre comment un homme de génie a pu communier avec le génie du lieu. Nous verrons aussi Chateaubriand en action, diplomate, mécène, archéologue, poète et épistolier.

### Puccini, vériste malgré lui

Après une brillante évocation de

Verdi par Alain Duault, au mois de novembre, André Gauthier, historien d'art et musicologue, nous invite le 15 décembre, à 14 h 30 à l'ancienne Mairie à poursuivre notre voyage dans le monde de l'opéra par un autre très grand compositeur italien : Puccini.

Successeur de Verdi dont il a magnifiquement retrouvé la générosité lyrique et l'accent dramatique, Puccini a débuté au moment même où une nouvelle esthétique, le vérisme, s'imposait dans l'opéra italien. Mais il était trop profondément musicien pour s'en tenir aux "tranches de vie" que chante le prologue de *Pailleasse* et tout en s'inspirant de thèmes

naturalistes affranchis des conventions de l'opéra traditionnel, sût s'imposer par la maîtrise du traitement orchestral et la beauté expressive de ses mélodies. *Tosca*, *la Bohème*, et *Butterfly* demeurent, à ce titre, les ouvrages les plus significatifs du génie lyrique italien.

### Air d'opéra au Louvre des Antiquaires

On utilise dans un sens très général le mot "opéra" pour désigner une pièce de théâtre chantée, avec accompagnement d'orchestre, où la danse peut également être appelée à jouer un rôle.



Pour notre plaisir, beauté et raffinement.

La plupart du temps, les arts plastiques (décors et costumes) y sont plus importants qu'au théâtre dramatique.

Pour rendre hommage aux artistes et aux artisans d'art qui depuis trois siècles ont fait et continuent de faire le prestige et la gloire de l'Opéra de Paris, la Bibliothèque Nationale, l'Opéra de Paris et le Louvre des Antiquaires ouvrent au public les portes d'une exposition qui sera exceptionnelle : dans une atmosphère théâtrale de rouge, noir et or, sera présenté un condensé de trois siècles de créations de costumes de l'Opéra de Paris. Des dessins de costumes les accompagnent, signés des plus grands noms de décorateurs et d'artistes : Boquet, Berrain, Erte, Masson, Cocteau, Léger, Chanel, Yves Saint-Laurent. On pourra admirer les bijoux de scène des XIX<sup>e</sup> et XX<sup>e</sup> siècles qui n'ont encore jamais été exposés en dehors de leur apparition scénique et qui sont de véritables chefs-d'œuvre.

Le fil conducteur de cette exposition, que les Rencontres Littéraires et Artistiques visiteront en décembre et janvier, sera soumis au seul plaisir : celui d'admirer le raffinement, la diversité, le pouvoir d'évocation de ces dessins, de reconnaître l'imagination et le talent si ductile des décorateurs et des costumiers, qui du siècle de Louis XIV à nos jours prennent part à cette "réunion de tous les arts" que veut être l'Opéra.

Mardi 12 décembre, à 14 h 30.

Pour tous renseignements, contactez M.-L. Schenkel au 46 61 25 88.



**à Sceaux**  
sur la R.N. 20

Laboratoire de correction auditive  
du Groupe  
**ENTENDRE**  
(10 centres en Région Parisienne)

ESSAIS GRATUITS  
15 jours de toutes aides auditives  
Devis

**H. CALEIX**  
Audioprothésiste diplômé  
140, avenue du Général-Leclerc  
46 61 87 47

**LCA SURDITE**



**THIERRY STEYDLE ENTREPRISE**

**COUVERTURE  
ZINGUERIE  
ISOLATION  
PLOMBERIE**

**T.S.E.**

**4, avenue Jules-Guesde  
92330 SCEAUX**

**☎ 46 83 17 28**

## ▷ MAISON DES JEUNES ET DE LA CULTURE

### Tennis de table

Les mois d'octobre et de novembre ont été pour la section, la vraie période de reprise avec des effectifs en forte progression quantitative et qualitative : 105 inscrits et déjà, de bons résultats à tous les niveaux. Nos jeunes démarrent bien leur championnat par équipe en battant le 22 octobre dernier, en catégorie minime, les équipes du Plessis-



L'équipe sénior 1.

Robinson, de Fontenay, de Châtenay et d'Antony et prennent ainsi une bonne option pour la montée en régionale. En catégorie junior, l'équipe 1 remporte une belle victoire sur Meudon. En championnat individuel, la 2<sup>e</sup> journée du 11 novembre a vu 2 minimes et 1 cadet évoluer au niveau régional.

Nos seniors, enfin, poursuivent leur route avec une victoire à Nanterre et une autre à domicile sur Colombes. Bravo à tous !

Mais ce qui marque le mieux notre redémarrage, reste l'organisation de nos stages des petites vacances de Toussaint, les 15 meilleurs minimes et cadets à la base plein-air de Cergy-Pon-

toise et 12 cadets et juniors en perfectionnement dans notre salle de la MJC. La progression technique de chacun et la cohésion de nos équipes s'y sont développées dans d'excellentes conditions et à la satisfaction générale.

Un mot enfin de l'animation scolaire que la section a entrepris dès novembre, sous l'égide de la MJC, pour permettre aux jeunes de nos écoles primaires de découvrir tout ce que l'on peut faire en pratiquant le tennis de table et tout le plaisir

qu'il procure... Après tout, c'est sans doute le plus important.

L. Kaepelin

### Expositions

Du lundi 27 novembre au vendredi 8 décembre 1989, se tient le salon d'automne des artistes Scéens.

Daniel Barbry exposera ses œuvres du lundi 11 au jeudi 21 décembre 1989.

### Nomination

L'animathèque MJC est heureuse de vous faire part de la nomination de mademoiselle Nathalie Derode comme adjointe à la direction de la MJC.

## ASSOCIATION DES MÉRIDIONAUX DE SCEAUX

### Santons et crèches de Provence

Pour la neuvième fois depuis 1981, les Méridionaux de Sceaux vous convient à leur traditionnelle exposition-vente qui se déroulera, cette année, du jeudi 14 décembre au samedi 23 décembre, dans la salle d'exposition de la bibliothèque municipale.

Un grand choix de réalisations vous est proposé :

- des santons d'argile, peints à la main dans la tradition d'Aubagne ;
- de grands santons habillés, inspirés de la même tradition ;
- des santons d'argile, peints à la main dans la tradition de Salon-de-Provence ;
- des santons d'argile de facture plus moderne, mais d'inspiration rigoureusement provençale, et des gravures (encadrées ou à encadrées) œuvre de la même artiste ;
- des santons en bois découpés en silhouettes ;
- une gamme étendue d'étables, de moulins, d'églises, de puits, etc... susceptibles de garnir la crèche traditionnelle ;
- de grandes crèches, enfin, images fidèles d'authentiques villages de Haute-Provence. Démontables, faciles à transporter, ces très belles crèches qui ont fait l'objet d'un dépôt de brevet exclusif, peuvent accueillir des santons de diverses tailles et constituer ainsi des ensembles aux proportions et aux perspectives particulièrement harmonieuses.

L'exposition sera ouverte aux mêmes heures que la bibliothèque municipale :

- jeudi 14 décembre, de 15 h à 18 h ;
- vendredi 15 décembre, de 12 h 30 à 17 h ;
- samedi 16 décembre, de 10 h à 12 h et de 14 h à 17 h.
- dimanche 17 décembre, de 11 h à 18 h ;
- mardi 19 décembre, de 12 h 30 à 18 h ;
- mercredi 20 décembre, de 10 h à 12 h et de 15 h à 18 h ;
- jeudi 21 décembre, de 15 h à 18 h ;
- vendredi 22 décembre, de 12 h 30 à 17 h ;
- samedi 23 décembre, de 10 h à 12 h et de 14 h à 17 h.

Jacques Mourgues  
Président  
des Méridionaux de Sceaux



# Et's BOURGOIN

27, rue de Fontenay  
92340 Bourg-la-Reine

47 02 59 17 - 43 50 52 92

PEINTURE • PAPIER PEINT • DÉCORATION

Tous revêtements sols et murs • Petits travaux du bâtiment • Rénovation de volets roulants, stores et portes capitonnées

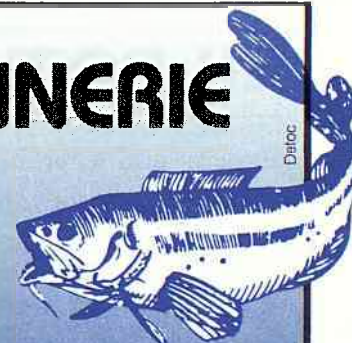


Defloc

# POISSONNERIE AUBIN-VINCENT

POISSONS - CRUSTACÉS - PLATS CUISINÉS  
PLATEAUX DE FRUITS DE MER

17, rue Houdan - Sceaux - 43 50 08 24



Defloc

## ▷ GÉMEAUX

## Passions jazz 90

Un croisement  
de générations  
d'esthétique  
et d'instrumentation

Faisant suite à une première édition 89, Passions Jazz 90 vient renouveler le pari exemplaire lancé par les Gémeaux, la saison dernière: présenter au public une carte de visite du jazz français.

Deux développements importants lui permettront d'aller plus loin que l'initiative 89: la mise en place d'une tournée européenne en liaison avec l'Association Française d'Action Artistique permettra un véritable rayonnement de ces concerts. L'enregistrement sur disque compact des formations de Jean-Marc Padovani et d'Antoine Hervé renouvellera l'expérience réussie de *Tres horas de sol*.

Le concert inaugural de Passions Jazz 90 réunira le vendredi 1<sup>er</sup> décembre 1989 à 20 h 30 une formation exceptionnelle avec Michel Portal, Daniel Humair, Jean-François Jeanny-Clark et Joachim Kühn. "Un Bayonnais (Portal), un Leipzigois (Kühn), un Toulousain (Jenny-Clark), un Genevois (Humair), l'Europe en marche. L'improvisation, cet "étrange palabre d'inconscient à inconscient" atteint chez ces quatre musiciens qui ont résolu le

problème que leur posait l'instrument, la pure circulation du désir... dans ce quartet exceptionnel, elle manifeste dans votre corps à vous l'essence du jazz." Michel Contat, *Télérama/Le Monde*.

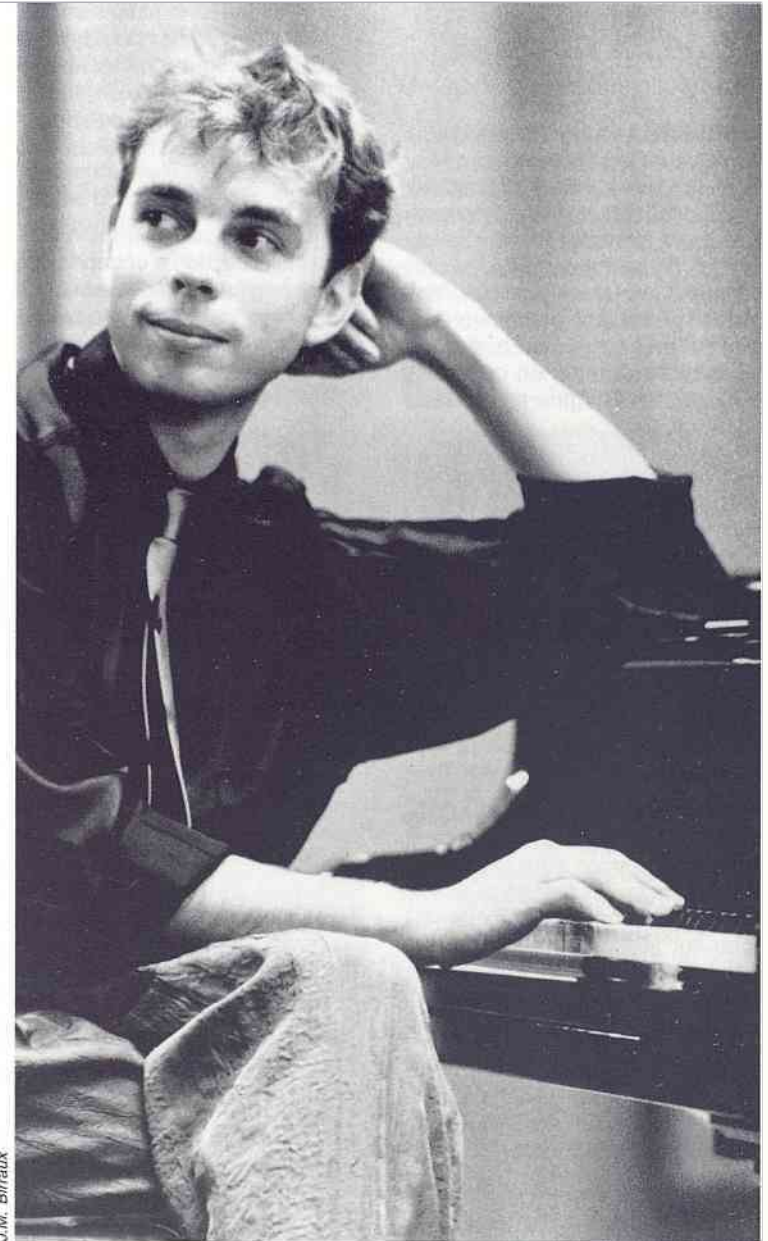
Le samedi 2 décembre 1989, en création nationale, Antoine Hervé jouera en sextet. A 30 ans, avec quatre disques derrière lui, ce jazzman s'est déjà taillé une solide réputation de musicien hors pair, ce qui lui a valu d'être nommé à la tête de l'Orchestre national de jazz.

Deux autres concerts-crédation compléteront en janvier ce panorama du jazz français, avant de partir pour une tournée nationale.

Au Sceaux What! la Carte Blanche à Henri Texier se poursuit avec le contrebassiste Patrice Caratini, le vendredi 8 décembre et Bruno Chevillon, le vendredi 15 décembre, à 22 h 30.

Côté théâtre, la musique est également à l'honneur avec le *Figaro* monté par les Pupi e Fresedde de Florence et le Théâtre de la Carriera d'Arles: un opéra-bouffe franco-italien qui enchaîne avec bonheur scènes comiques et moments dramatiques pour recréer un Figaro authentiquement populaire. Vendredi 15 décembre à 20 h 30; samedi 16 décembre à 20 h 30 et dimanche 17 décembre à 17 h.

**Renseignements et réservations:**  
**CAC Les Gémeaux**  
49 avenue Georges-Clemenceau,  
Tél. 46 61 36 67. ■



J.M. Birraux  
Antoine Hervé.

AMNESTY  
INTERNATIONALActions contre  
la peine de mort

Le groupe d'Amnesty International du Val-de-Bievre (incluant Sceaux et les communes voisines) participe à la campagne internationale lancée par cette organisation contre la peine de mort dans le monde. Dans ce cadre, le groupe a pris en charge la Jamaïque, le Bangladesh et l'URSS. C'est ainsi qu'il a participé activement à la semaine d'action contre les exécutions du 19 au 26 septembre dernier. De plus, les membres de ce groupe écrivent à des personnalités de ces trois pays pour les inciter à se

prononcer pour l'abolition de la peine de mort et à faire progresser cette idée dans leur pays.

Pour ce qui est de l'URSS, Amnesty International demande que la réforme du Code pénal, envisagée depuis un an, soit décidée et appliquée dans les plus brefs délais. Selon la nouvelle législation, le nombre de crimes et délits passibles de la peine de mort passerait de 18 à 6. Ceci pourrait préfigurer l'abolition complète de cette peine dans ce pays. De plus, Amnesty International demande que les données concernant les personnes condamnées et exécutées, jusqu'à présent toujours tenues secrètes en URSS, soient publiées officiellement. ■▷

## AU DOMAINE ROYAL

TOUTE L'ALIMENTATION

Produits FAUCHON-HEDIARD / Cave / Confiserie / Torréfaction

Livraison à domicile à partir de 350 F

61, rue Houdan / Sceaux - Tél. : 46 61 02 09

113, avenue du Général-Leclerc / Bourg-la-Reine - Tél. : 46 60 87 16

## L'OCÉAN

POISSONS ET CRUSTACÉS

ARRIVAGES DIRECTS

61, rue Houdan / Sceaux - Tél. : 46 61 02 09

D'artec

## ▷ COLLÈGE UNIVERSITAIRE FONTENAISIEN ANTENNE DE SCEAUX

### Geneviève Page à Sceaux

«le théâtre, vous ne savez pas ce que c'est?». Reprenant cette question toute simple que pose un personnage de Paul Claudel dans *L'Échange*, la conférence du jeudi 30 novembre aura pour thème le théâtre, ses artifices, mais aussi sa vérité. Ce monde, qui est à la fois celui de l'imaginaire et du réel, c'est la comédienne Geneviève Page qui viendra le dépeindre, en évoquant son expérience de la scène.

Geneviève Page a vécu, avec Jean Vilar, l'époque inoubliable du TNP, et elle fut en particulier la partenaire de Gérard Philippe dans *Les Caprices de Marianne*. Les pièces qu'elle préfère, sans pour autant dédaigner le théâtre de boulevard, ce sont les chefs-d'œuvre des grands classiques, comme Shakespeare, Marivaux, Musset, Claudel, dont elle a su donner une interprétation sensible et profonde.

Le public du Collège Universitaire Fontenaisien sera, sans nul doute, heureux de pouvoir, le 30 novembre, écouter et applaudir cette actrice célèbre, qui, ce

jour-là, se fera conférencière pour parler de ce qui est, et a toujours été sa passion.

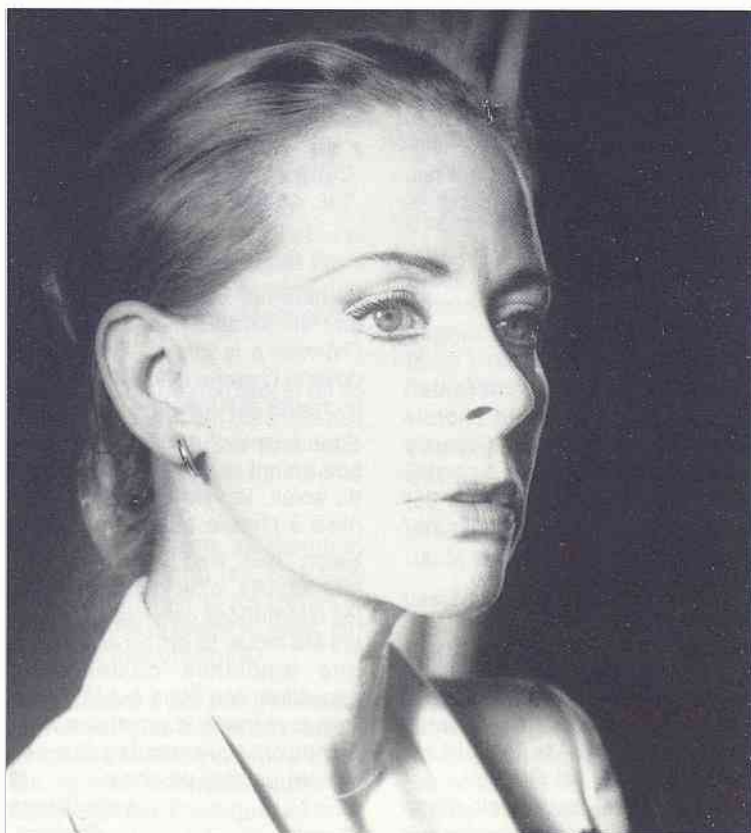
Conférence le jeudi 30 novembre à 15 h, salle de l'ancienne mairie.

### L'église et la révolution (1789-1799)

S'il est un domaine où, pendant cette année du bicentenaire de la Révolution, les polémiques passionnées n'ont pas manqué, c'est bien celui des affaires religieuses. La Révolution contre l'Église, la Déchristianisation de la société, la persécution des prêtres réfractaires, le génocide de la Vendée, autant de thèmes que des simplifications sans nuance ou des propagandes partisans ont allégrement développés. La mise au point impartiale de ces questions encore chaudes par un historien de qualité ne peut donc pas nous laisser indifférents.

François Lebrun, professeur à l'université de Rennes, est un historien des mentalités qui connaît bien la France de l'ancien régime et l'histoire des catholiques en France. Il vient de diriger le volume qui traite de la Réforme à la Révolution dans l'histoire religieuse de la France, récemment publiée par les éditions du Seuil.

Conférence le jeudi 7 décembre à 15 h, salle de l'ancienne mairie.



Geneviève Page

## ÉCHIQUIER SCÉEN

L'échiquier Scéen, réuni en assemblée générale le 20 octobre dernier, a procédé à l'élection de son bureau directeur. Le précédent bureau a été entièrement reconduit. On retrouve donc l'équipe dynamique et dévouée que les amateurs d'échecs de Sceaux connaissent bien :

- président, Robert Herckel;
- trésorier, Roger Schmitt;
- secrétaire, Bernard Jouen;
- directeur des tournois, Bertrand Chedru;
- délégué à l'information, Patrick Davilliers.

Les compétitions ont repris le 22 octobre avec la participation de nos joueurs au Critérium Cavalier.

## SCEAUX ACCUEIL Bridge à Sceaux Accueil

Plusieurs semaines déjà que le bridge a repris à Sceaux Accueil. Pour les anciens, le plaisir de retrouver partenaires et amis, échanger les souvenirs de vacances et peut-être raconter une fameuse partie de bridge. Bientôt, le temps du diner-bridge. Quel plaisir de se réunir entre amis autour d'une table, que nous espérons gourmande, pour discuter d'un tournoi, toujours aventureux.

Avec joie, nous accueillons les nouveaux, il faut dire que toutes les possibilités leurs sont ouvertes et chacun peut trouver sa place. Les débutants, le mardi après-midi et le jeudi soir; deuxième année et perfectionnement, le mardi après-midi et le mardi soir; le

La saison a bien commencé puisque lors de cette première journée, Sceaux est allé battre Limeil-Brevannes sur le score de 9 à 7. La prochaine rencontre a lieu le 12 novembre avec la venue de Savigny-sur-Orge.

Mais les échecs ce n'est pas seulement la compétition... Si vous vous intéressez aux échecs, quel que soit votre âge ou votre niveau, vous pouvez participer aux activités du cercle, vous initier, progresser, participer à des parties amicales. Alors rejoignez-nous.

Le mercredi à partir de 14h30, le lundi et le vendredi à partir de 20h30.

L'échiquier scéen, 48 rue de Bagneux. Sceaux.



vendredi après-midi et le mercredi soir, parties libres et tournois. Sans oublier une fois chaque trimestre, le tournoi diner-bridge.

Il y en a vraiment pour tous, à tous les niveaux et dans la plus parfaite amitié. Se renseigner salle de Sceaux Accueil, 95 rue Houdan, le mercredi de 14 h 30 à 16 h 30.

G. Duquesnoy



**entreprise LAURENT**

**plomberie  
couverture  
chauffage  
carrelage**

(Ancien Ets CHEREAU)

6, rue Henri-Marrou  
92260 CHATENAY-MALABRY

Agréé Gaz de France

**46.61.04.47**

**TRAVAUX NEUFS**

**RENOVATION**

**ENTRETIEN**

**DEPANNAGES RAPIDES**

## ▷ SAMEDIS MUSICAUX DE SCEAUX - AMIS DU CONSERVATOIRE

**Trio Pasquier**  
**Samedi 9 Décembre**

**Programme: Beethoven, Trio sérénade; Ravel, Sonate pour violon et violoncelle; Mozart, Duo pour violon et alto; Dohnanyi, Trio sérénade.**

Invité l'an dernier comme soliste avec l'ensemble orchestral de Haute-Normandie, Régis Pasquier se produira à nouveau à Sceaux, mais cette fois il sera accompagné de son frère, l'altiste Bruno Pasquier et du violoncelliste Roland Pidoux. Ces trois musiciens ont manifesté dès le conservatoire leur goût pour la musique de chambre. Ils ont néanmoins en commun une carrière qui les plaça au premier rang de certaines grandes formations symphoniques. Régis Pasquier et Roland Pidoux ont occupé pendant plusieurs années des postes de super-soliste à l'orchestre national de France tandis que Bruno Pasquier était alto solo à l'orchestre de l'Opéra de Paris.

Ces trois musiciens mènent actuellement une brillante carrière internationale de soliste et se retrouvent avec d'autant plus de passion pour consacrer une partie de leur temps à la musique de chambre, au sein du Trio Pasquier, qu'ils ont fondé en 1972.

Les premières œuvres de Beethoven pour trio à cordes dont fait partie le trio sérénade opus 8, se



situent sur le plan stylistique, à la charnière entre la musique de divertissement, destinée à une audition fugitive et l'œuvre qui peut prétendre à une durable considération. Ainsi, cette œuvre de Beethoven apparaît toute tendre et confidentielle.

Le duo, en forme de sonate pour violon et violoncelle, qui date de 1920 est peut-être la réussite la plus exceptionnelle de Ravel à propos de laquelle Vladimir Jan- kélevitch écrivait "badinage tortueux ou deux voix contrepointées se poursuivent, se rattrapent,

se reperdent sans l'appui d'un accompagnement...".

C'est avec beaucoup d'intérêt que certains d'entre nous pourrions découvrir une œuvre d'Erno Dohnanyi, compositeur tchèque du début du siècle qui, adolescent, se lia d'amitié à Presbourg (Bratislava) avec le jeune Bartok. Si les œuvres pour piano et la musique de chambre de Dohnanyi ne lui ont pas octroyé la renommée qu'il méritait, son nom est cependant familier aux mélomanes puisque son petit-fils, Christoph von Dohnanyi est le

célèbre directeur musical de l'Orchestre de Cleveland.

Ce concert aura lieu au CAC les Gémeaux, 49 avenue Georges-Clemenceau.

- 17 h 30, concert éducatif.
- 20 h 45, concert du soir.

**Pour tous renseignements et réservations, s'adresser:**

- au secrétariat des SMS, 49 avenue Georges-Clemenceau. Tél. 46 60 05 64;
- au Conservatoire, 10 Bd Carnot, Bourg-la-Reine. Tél. 46 61 80 01. Poste 380. ■

## A COEUR JOIE LA VILLANELLE

Le 10 septembre dernier, sur l'initiative de la chorale Pingksdorf de Brühl, la Villanelle de Sceaux était invitée à participer à la commémoration du 25<sup>e</sup> anniversaire du jumelage Brühl / Sceaux.

C'est dans le somptueux château d'Augustsburg, entièrement rénové, que les choristes ont prêté leur concours à cette cérémonie.

Dans leurs discours de circonstance, les maires de Brühl, Leamington Spa et Sceaux, ont affirmé leur foi en l'avenir d'une Europe enfin unie et ouverte aux peuples du monde entier.

La cérémonie s'est terminée par une émouvante interprétation de l'*Hymne à la joie* de Beethoven, devenu l'hymne officiel de la communauté européenne.

Sous forme d'une kermesse très bon enfant et avec la bénédiction du soleil, la ville de Brühl s'était mise à l'heure européenne.

Selon une tradition désormais bien établie, c'est dans les familles allemandes que nos choristes ont été reçus. Ils ont pu ainsi, dans une ambiance chaleureuse, consolider les liens qui les unissent et préparer la prochaine visite de nos amis allemands à Sceaux, prévue en mai prochain. ■

André Holveck  
Président  
de la Chorale A Cœur Joie ▷



**SOCIÉTÉ  
DÉPANNAGE  
REMORQUAGE  
AUTOMOBILE**

**24 H/24 sur toutes distances 46 42 69 40**

**Fourrière automobile/Enlèvement d'épaves gratuit**  
**13, avenue Jean-Jaurès - 92220 Bagneux**  
**47 35 05 50/47 35 36 36**



## ▷ SOCIÉTÉ DES AMIS DES JARDINS DE SCEAUX

La Société des Amis des Jardins de Sceaux a tenu son assemblée générale le samedi 10 juin dernier, 95 rue Houdan, sous la présidence de Pierre Ringenbach, maire de Sceaux.

Le professeur André Belot, président honoraire de la Société qui a assuré l'intérim depuis le décès de René Audic, président de la Société depuis 1973, donne lecture du rapport moral, dans lequel il retrace, à cette occasion, l'histoire de notre société fondée en 1937 et évoque le rôle de notre président, récemment décédé.

Amédée Mouchot nous donne le rapport financier.

Ces deux rapports sont adoptés à l'unanimité. Il est ensuite procédé à l'élection d'un nouveau conseil d'administration. Sont réélus: Georges Chenuil, secrétaire, Amédée Mouchot, trésorier, et M. de Sainte Marie; sont nouvellement élus: Bernard Audic, président, Mme Combarnous, secrétaire adjointe, M. Lanoy, vice-président, Pierre Mouchot, trésorier adjoint, Mme Pierre, MM. Charpentier et Semaan. Le conseil comprenant statutairement onze membres, un siège restera vacant.

## SCOUTS ET GUIDES DE FRANCE

Les guides et les scouts de France ont repris leurs activités, les 14 et 15 octobre dernier au château de Montjean à Wissous.

Une centaine de garçons et de filles de 8 à 18 ans ont participé aux moments forts de ces deux journées qui avaient pour thème l'Europe.

Après le dîner pris en commun autour d'un grand feu, une veillée leur a fait revivre les contes et légendes de la vieille Europe, sur le mode humoristique.

Le lendemain, par une belle matinée ensoleillée de cet été indien, le combat devint plus âpre entre les équipes réunissant toutes les classes d'âge. C'est que, au bout d'un parcours qui devait éprouver leurs capacités de bons euro-

peens, aussi habiles à manier la muleta qu'à écluser force chopos (d'eau), comme nos voisins d'outre-Rhin, l'enjeu était à la hauteur de leur ambition. Celui de rafler les douze étoiles, une par épreuve et par pays que l'équipe gagnante, celle des "explorateurs", réussit à rassembler sur l'emblème européen.

Une messe célébrée par le père Baverey, à laquelle s'étaient jointes, dans l'après-midi, les familles des enfants, devait clore ce formidable week-end de retrouvailles.

Si l'envie vous en dit, jeunes ou moins jeunes, en âge d'être chefs, n'hésitez pas, rejoignez les scouts ou les guides de France. Contactez Jean Darriulat au 47 02 12 25 ou Dominique Daireaux au 43 50 18 00 pour les scouts et Yvonne Prud'homme au 46 60 42 96 ou Anne Favre au 47 02 76 23 pour les guides. ■

Nous procédons à une vente d'enveloppes et à la distribution des lots dont une partie est due à la générosité des amis de la Société parmi lesquels nous citeront: les établissements Serron-Codec, les pépinières Croux que nous tenons à remercier bien vivement.

Pour terminer la réunion, nous nous retrouvons pour boire ensemble le verre de l'amitié. ■

**Le Président** Bernard Audic  
**Le Secrétaire** Georges Chenuil

## TENNIS CLUB DE SCEAUX

### Une Scénée à l'honneur à Roland-Garros.

Jacqueline Bernelle, qui depuis de très nombreuses années défend avec succès les couleurs de Sceaux est devenue, après bien d'autres titres, vice-

championne de France vétérans séniors en s'inclinant en finale devant Mme Lecaillon sur le score de 6/3, 3/6, 6/3.

En prenant un set à son adversaire, Jacqueline Bernelle a montré une fois encore son dynamisme et sa volonté.

Bravo et merci pour l'enthousiasme qu'elle a toujours montré. ■



Mmes Lecaillon et Bernelle.



## entreprise LAURENT

plomberie  
couverture  
chauffage  
carrelage

(Ancien Ets CHEREAU)

6, rue Henri-Marrou  
92260 CHATENAY-MALABRY

Agréé Gaz de France

46.61.04.47

TRAVAUX NEUFS  
RENOVATION  
ENTRETIEN  
DEPANNAGES RAPIDES

## ▷ SOCIÉTÉ D'ENTRAIDE DES MEMBRES DE LA LÉGION D'HONNEUR - SEMLH

Le comité scéen de la SEMLH tient son assemblée générale le 6 décembre à l'ENNA d'Antony. Complétée d'une conférence sur un sujet très actuel et suivie d'un dîner, elle permettra une rencontre amicale des adhérents de la société habitant notre ville. Ils ont reçu directement une convocation à l'assemblée.

C'est l'occasion d'informer les Scéens, et notamment ceux qui, membres de la Légion d'Honneur, n'adhèrent pas à la SEMLH, du rôle souvent mal connu qu'elle s'efforce de jouer.

Depuis soixante-dix ans, elle rassemble les membres de l'ordre, soucieux d'entraider les légionnaires en difficulté, notamment âgés, malades, solitaires. Elle peut les aider financièrement, les accueillir dans ses quatre maisons de retraite et de repos et leur faciliter l'entrée dans des maisons d'accueil pour personne du 4<sup>e</sup> âge.

Le comité de Sceaux souhaite que tous les légionnaires de notre ville s'associent à cet effort de solidarité en adhérant à la SEMLH. Il les invite instamment à prendre contact avec son président, M. Vialatte, 17 rue du Lycée. Tél. 47 02 32 04 ou son secrétaire, M. Brault, 13 rue des Filmins. Tél. 47 02 94 18 et les remercie d'avance de contribuer à assurer une vie plus digne à nos camarades légionnaires victimes de l'adversité. ■

## COMPAGNIE D'ARC DE SCEAUX

Le noyau d'anciens étant chaque année plus important, la compagnie d'arc de Sceaux a mis sur pied une séance de perfectionnement à leur intention chaque mardi, sous la surveillance de Jean-Claude Fremaux, responsable technique du club. Cette action, qui répond à un vœu ancien de nos adhérents, devrait aider à élargir le nombre de nos compétiteurs. Les jeunes peuvent bénéficier eux-aussi de cours que donne Rémy Tabourier, le samedi de 17 h à 18 h 30, les lundis et mercredis sont réservés à l'instruction des nouveaux archers durant le premier trimestre. La compagnie réservera ses créneaux restants à l'entraînement libre, jeux d'arc etc, dans le cadre de son animation interne. Aux possibilités de tirs en salle s'ajoute le tir en extérieur les samedis et dimanches.

Nous avons également quelques résultats heureux de nos deux premières sorties. Ainsi à Antony en niveau 1, Brigitte Fremaux est 2<sup>e</sup>, Pascal Hurbourg niveau 3, 1<sup>er</sup>, Philippe Rainaud niveau promotion 1<sup>er</sup>, et niveau promotion femme, Jackie Damiens, Marie-Claude Renaud et Anne Morlot sont respectivement 1<sup>ère</sup>, 2<sup>e</sup> et 3<sup>e</sup>; et au second concours qui avait lieu à Morangis, Brigitte Fremaux se classe 1<sup>ère</sup>, Paul Roman 2<sup>e</sup>, Pascal Hurbourg 2<sup>e</sup> et Jackie Damiens 2<sup>e</sup>, chacun dans leur catégorie.

C'est un bon départ pour tous, anciens et nouveaux. Nous souhaitons naturellement tenir ce rythme, mais plus particulière-

ment nous aimerions obtenir les meilleurs places lors de notre concours de décembre. Je rappelle qu'il s'agit d'un concours qualificatif au championnat de France qui se déroulera les 16 et 17 décembre au gymnase des Blagis, 4/6 rue Léo-Delibes, et que

nous y recevrons, comme chaque année, quelques 300 archers parmi les meilleurs. Les amateurs de tir à l'arc sont bien entendu cordialement invités à assister à cette manifestation. ■

Alain Gerbaud



Archers à l'entraînement au gymnase des Imbergères.

## CENTRE SOCIAL ET CULTUREL DES BLAGIS

### Souvenons-nous

Madame Chennevier n'est plus. Pour tous, c'est une grande figure de notre quartier qui disparaît.

Arrivant aux Blagis en 1957, déjà âgée de 65 ans, elle s'était tout de suite intéressée aux activités et à la vie du centre ALFA. Débutant avec quelques livres personnels ou donnés par des amis, elle avait peu à peu monté une bibliothèque de qualité, diversifiée, ouverte à toutes et à tous. Elle avait su s'entourer de collaboratrices compétentes et assidues mais durant vingt ans elle a, seule, assumé la responsabilité

entière de la marche de la bibliothèque. Lectrice passionnée et infatigable, elle faisait passer dans son équipe et chez les abonnés un désir de lire et de mieux lire.

Tous les lecteurs trouvaient en elle l'accueil d'un esprit généreux et fort. Grâce à ses conseils et son enthousiasme, nombreux furent ceux qui acquièrent au cours des années, des connaissances et une indiscutable qualité de lecture.

Toutes les associations du Centre Social et Culturel des Blagis ont eu avec elle des rapports chaleureux et nous lui garderons tous un souvenir reconnaissant et ému. ■▷

ENTREPRISE \*\*\*

# BERGALET

**PEINTURE  
PAPIER PEINT  
REVÊTEMENT SOLS ET MURS  
RAVALEMENT**

Bureau-Correspondance  
**1, rue Marguerite**  
**BP 3 - 92290 CHATENAY-MALABRY**  
**Tél. 43 50 06 58**

**DEVIS GRATUIT**

## ▷ DAUPHINS DE SCEAUX/BOURG-LA-REINE

À l'occasion du 25<sup>e</sup> anniversaire du jumelage entre les villes de Sceaux et Brühl, nos amis allemands ont invité les clubs de Sceaux et Leamington Spa à participer à un meeting de natation les 8, 9 et 10 septembre dernier.

20 courses filles et 20 courses garçons étaient inscrites au programme, chaque club étant invité à présenter 2 nageurs par course, sans distinction de catégorie d'âge. Le club des DSBR a présenté de jeunes nageurs de très bon potentiel, mais malgré leurs bonnes performances ils n'ont pu égaler leurs amis anglais et allemands.

Tous les jeunes nageurs ont été enthousiasmés par la sympathie, la chaleur de l'accueil de nos hôtes allemands. Les DSBR sont résolus à réserver le même accueil à leurs homologues allemands et anglais lors de leur venue à Sceaux en mai 1990. ■



## ASSOCIATION SCÉENNE DE CANNE ET BÂTON

### La canne sportive, un sport marginal?

Les techniques de maniements de la canne et du bâton existent depuis la nuit des temps. A certaines périodes de notre histoire, on la retrouve et surtout à l'époque du compagnonnage, où parfois des différends entre confraternité étaient réglées par le bois.

Plus récemment, les techniques furent enseignées en complément de la boxe française, et c'est cette pratique, même modérée, qui a permis de ne pas laisser tomber ce sport dans l'oubli.

De nos jours, la canne sportive de combat est enseignée indépendamment de la boxe française; c'est un sport de loisir, un art martial, et aussi un réel sport de compétition.

La canne est un sport très particulier qui allie l'habileté et la précision pour les touches (comme les fléchettes), la stratégie sur l'aire d'assaut (comme aux échecs) et surtout un épanouissement sportif.

Alors si vous voulez pratiquer un escrime où l'on croise le bois, au titre de la canne de détente ou de la canne de compétition, venez vous essayer!

**Entraîner le mardi de 20 h à 21 h 30 et le samedi de 13 h 30 à 15 h au gymnase du Centre, 29 rue des Imbergères. Renseignements au 47 02 48 51.** ■



Compagnon du devoir (1840).

## ASSOCIATION DES ARTISTES SCÉENS

L'exposition d'automne, consacrée aux œuvres sur papier, se tient du 27 novembre au 8 décembre dans la salle d'exposition de la MJC, 23 rue des Ecoles.

C'est avec plaisir que nous accueillerons les artistes qui désirent se joindre à nous, lors de la

réunion mensuelle du mardi 5 décembre, qui aura lieu dans la salle des associations de la MJC, 21 rue des Ecoles.

Du 14 novembre au 15 décembre, les œuvres de Mme Thérèse Herbert décorent les murs de la Caisse d'Epargne de l'Ecureuil, avenue de Camberwell.

**Renseignements: Mme Henriot au 47 02 49 60.** ■

## Pizzeria Monte-Cassino

Pizzas et plats à emporter

12, avenue Lombart

92260 Fontenay-aux-Roses

à 300 m du RER - Fermé le lundi

46 61 58 48

## ▷ GROUPE D'ÉTUDE D'URBANISME DES HABITANTS DE SCEAUX

Le Groupe d'Étude d'Urbanisme des Habitants de Sceaux s'est réuni en assemblée générale le jeudi 12 octobre dernier à 21 h à l'Ancienne Mairie, et a procédé à l'élection d'un nouveau bureau, constitué maintenant des membres suivants :

- Marianne Belle, 35 rue Paul-Couderc Tél. 43 50 19 78;
- Michel Quintin, 6 rue du Docteur Thore Tél. 46 60 89 78;
- Michel Roederer, 37 rue des Imbergères Tél. 46 61 00 16;
- Michel Croos, 3 rue des Chéneaux Tél. 46 60 45 46;
- Roger Nancy, 148 rue Houdan Tél. 43 50 00 17;
- Aliette Blondel (trésorière), 14 rue Jean-Masqué Tél. 43 50 09 13.

A l'unanimité, les membres du Groupe présents ont déploré la densification actuelle du tissu urbain de Sceaux, la multiplication des opérations immobilières, la création de petits collectifs dans les zones pavillonnaires, et la disparition des réunions de concertation entre les conseillers municipaux et les représentants de la population, et ont chargé les membres du bureau élu de transmettre ces thèmes de réflexions et d'actions tant à l'adresse des responsables locaux que des habitants de Sceaux.

Si donc, des constructions actuelles dans votre quartier vous indignent ou que vous avez tout autre sujet de mécontentement (ou de satisfaction!...) en matière d'urbanisme, espaces verts, circulation, constructions etc... n'hésitez pas à nous en faire part. Nous sommes à votre disposition. ■

## ASA SCEAUX 92

Voici quelques résultats de l'équipe 1ère masculine de l'ASA Sceaux 92.

**Le 7 octobre, Cognac bat Sceaux (96-86).**

Marqueurs: Stotts (36), Forria (12), Owen (12), Tsounguy (9), Millavet (7), Yakoubou (6), Salles (2), Cavener (2).

**Le 10 octobre, Berk bat Sceaux (108-98).**

Marqueurs: Salles (1), Owen (10), Millavet (12), Yakoubou (17), Forria (21), Stotts (13), Cavener (24).

**Le 14 octobre, Sceaux bat Strasbourg (114-88).**

Marqueurs: Stotts (40), Cavener (34), Millavet (17), Yakoubou (12), Owen (6), Salles (3), Tsounguy (2).

**Le 17 octobre, Sceaux bat Chantou (91-89).**

Marqueurs: Salles (7), Owen (9),

Millavet (22), Yakoubou (4), Stotts (31), Cavener (17).

**Le 23 octobre, La Rochelle bat Sceaux (88-77).**

Marqueurs: Salles (4), Owen (12), Millavet (10), Yakoubou (4), Stotts (18), Cavener (29).

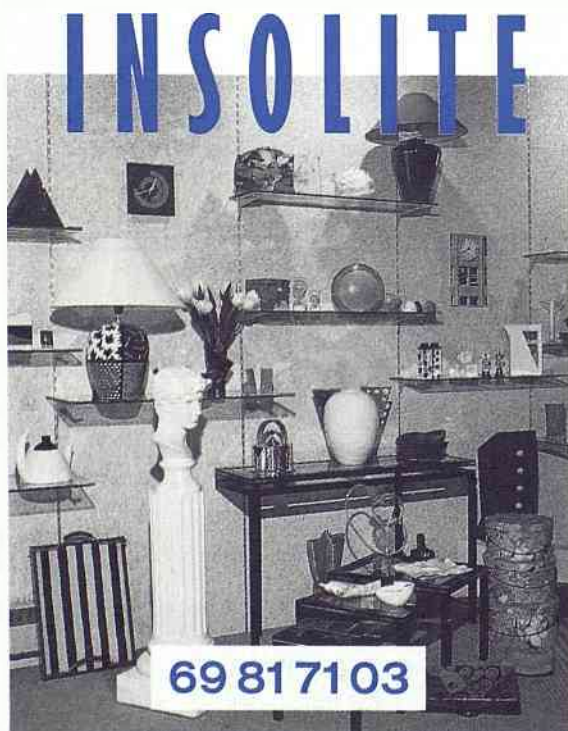
**Le 28 octobre, Sceaux bat Levallois (90-68).**

Marqueurs: Salles (2), Owen (7), Millavet (23), Yakoubou (14), Stotts (20), Cavener (24). ■

## ASSOCIATION DES ÉLÈVES DE L'EPF

Le gala annuel de l'association des élèves de l'École Polytechnique Féminine aura lieu le vendredi 8 décembre 1989, de 22 h à l'aube, dans le cadre prestigieux du palais des congrès de Versailles. Le prix de l'entrée est de 140 F, 120 F pour les étudiants. Tenue de soirée exigée. ■

## A VERRIERES-LE-BUISSON 8, rue d'Antony



69 81 71 03

LINGERIE FEMININE



Aubade - Barbara - Simone Pérèle  
Warner - Prima - Canat - Neyret  
Collants et Bas Chantal Thomass  
Gerbe - Le Bourget

du 36 au 50

60 11 07 41

## RÉVISION ANNUELLE DES LISTES ÉLECTORALES

L'inscription sur les listes électorales est obligatoire. Vous pouvez solliciter votre inscription jusqu'au 30 décembre 1989 inclus.

### Conditions à remplir

- Être de nationalité française.
- Être majeur ou avoir 18 ans au plus tard le 28 février 1990.
- Posséder son domicile réel dans la Commune, ou y avoir sa résidence réelle et continue de six mois avant le 1<sup>er</sup> mars 1990 ou y exercer en qualité de fonctionnaire assujéti à résidence obligatoire ou figurer personnellement pour la cinquième fois, sans interruption, au rôle d'une des contributions directes communales.

Tout électeur ou toute électrice peut également, à sa demande, être inscrit(e) sur la même liste que son conjoint.

### Pièces à fournir

- Soit carte nationale d'identité, livret de famille, fiche d'état civil et de nationalité française, livret militaire, passeport, décret de naturalisation.
- Justification du domicile à Sceaux (quittance EDF/GDF, de loyer, de téléphone, etc).

### Dépôt des demandes

Se présenter au service affaires générales - annexe de la mairie, 120 rue Houdan - le lundi, de 13 h 30 à 17 h 45, du mardi au vendredi de 8 h 30 à 12 h et de 13 h 30 à 17 h 45, le samedi, de 8 h 30 à 12 h.

Les demandes sont déposées par

les intéressés eux-mêmes. Toutefois, il est admis que sont également reçues en mairie les requêtes :

- adressées par correspondance, sous pli recommandé, par toute personne qui, pour une cause indépendante de sa volonté, ne peut se présenter personnellement (c'est le cas du malade, de l'infirme, du militaire, du Français établi à l'étranger);
- présentées par un tiers dûment mandaté agissant en l'occurrence aux lieux et places de l'intéressé (procuration sur papier libre indiquant les noms du ou des mandataires et du mandataire).

Pour prouver son identité, toute personne demandant à être inscrite devra joindre à sa requête une fiche d'état civil et de nationalité française, ou, s'il s'agit d'un français établi à l'étranger, un certificat d'immatriculation délivré par le Consulat.

### Vote par procuration

La Loi du 30 décembre 1988 a apporté une réforme importante à la procédure du vote par procuration : ne seront plus autorisés à voter par procuration "les électeurs qui ont leur résidence et exercent leur activité professionnelle hors du département où se trouve leur commune d'inscription".

Cette mesure prendra effet le 1<sup>er</sup> mars 1990. Les électeurs qui avaient recours aux dispositions en cause sont donc invités à demander, avant le 31 décembre 1989, une nouvelle inscription sur la liste électorale de la commune où il leur sera possible de voter personnellement. ■

## CARTE JEUNES

La carte jeunes qui offre aux moins de 26 ans de nombreux avantages et réductions est en vente à Sceaux, au bureau de poste principal, 75 rue Houdan, au bureau de poste des Blagis, 49 rue de Bagneux, ainsi qu'au Syndicat d'Initiative, 68 rue Houdan, au prix de 70 F. ■

## SERVICE NATIONAL RECENSEMENT

Les jeunes gens nés en octobre, novembre et décembre 1972 devront se faire recenser au cours du mois de janvier 1990 en se présentant à la mairie de leur domicile, munis de leur carte nationale d'identité et du livret de famille des parents.

Ceux qui omettent cette formalité, se verront recenser d'office avec le risque d'un refus de report d'incorporation ou une affectation éloignée de leur domicile. ■

## PERMANENCE DU CONCILIATEUR

Le conciliateur est à votre service tous les samedis de 10 h à 11 h 45, à sa permanence, ancienne mairie, 68 rue Houdan. Tél. 46 61 19 03.

## POUR VOUS AIDER

### ■ L'ÉCRIVAIN PUBLIC

*Le conseiller écrivain public, M. Jacques Gellé, est à votre disposition le mardi :*

• de 9 h à 10 h 15, Centre Social, square Blanche-LeChevalier.

• de 10 h 30 à 12 h, au CSCB (Centre Social et Culturel des Blagis), 2 rue du D<sup>r</sup>-Roux. Tél. 46 60 61 22. ■

## REPRISE DE TERRAINS DANS LE CIMETIÈRE COMMUNAL

Le maire de Sceaux informe la population qu'en vertu de l'arrêté municipal du 6 septembre 1989, il sera procédé, à partir du 1<sup>er</sup> janvier 1990, à la reprise des concessions ci-après désignées qui, à cette date, n'auront pas fait l'objet d'un renouvellement :

- concessions décennales délivrées avant le 1<sup>er</sup> janvier 1978;
- concessions trentennaires délivrées avant le 1<sup>er</sup> janvier 1958.

Les monuments et objets funéraires existant sur ces sépultures resteront à la disposition des familles pendant un an et un jour. ■

## PERMANENCES

■ Service des contributions directes (inspection centrale): permanence le 1<sup>er</sup> samedi de chaque mois, de 14 h à 16 h, dans la petite salle des Baraquements, 95 rue Houdan.

■ Consultations juridiques gratuites.

### • Permanence d'avocat

Le 2<sup>e</sup> vendredi de chaque mois, de 18 h 30 à 20 h, et le dernier mardi de chaque mois, de 9 h à 11 h, dans le bureau du bâtiment central des baraquements, 95 rue Houdan.

### • Orientation judiciaire

Tous les jeudis de 15 h à 17 h dans la petite salle des baraquements.

## CABINET J.-P. TELLIER



administrateur de biens  
gestion : 43 50 19 35



agent immobilier  
transactions : 47 02 36 06

118, rue Houdan  
114 bis, rue Houdan  
92330 SCEAUX

S  
I  
R  
V  
A

Peinture, Rénovation  
Spécialiste  
du nettoyage à sec

Moquettes - Ameublement - Tentures

39, av. du Gal Leclerc - Bourg-la-Reine - Tél. 46 64 56 84

**OFFRES D'EMPLOIS**

GPA Assurances cherche conseillers commerciaux 23 ans minimum. Contacter M. Boucher au 46 68 41 18 ou envoyer courrier avec CV au 4 allée Chanteclair, 92160 Antony.

Recherche employée de maison 5 jours/semaine 3 heures/jour. Tél. 47 02 26 60 (après 19 h 30).

Cherche employée de maison pour garder bébé et chercher 2 enfants à l'école des Blagis tous les jours. Tél. 46 83 00 99 ou 46 45 21 45 (heures de bureau).

Cherche personne sérieuse pour garder enfant de 7 ans à son domicile, 2 jours/semaine. Tél. 46 60 17 86.

Urgent, cherche personne sérieuse et affectueuse pour garder trois enfants à domicile le samedi de 16 h à 23 h (possibilité de logement). Tél. 46 60 44 39 (le soir).

**DEMANDES D'EMPLOIS**

Jeune femme secrétaire assistante, 10 ans d'expérience, bureautique, TTX, téléphone, cherche emploi Sceaux ou proximité. Tél. 46 61 69 49 (après 19 h).

Femme 42 ans, secrétaire, expérience, cherche poste à temps complet ou mi-temps. Travail dactylographique à domicile. Tél. 46 61 05 90.

Jeune femme cherche emploi réceptionniste-hôtesse d'accueil. Tél. 46 61 68 26.

Exécute tous travaux dactylographiques. Tél. 43 50 94 20 (à partir de 18 h 30).

Dame 50 ans recherche place de gouvernante ou dame de compagnie à temps complet. Tél. 43 50 12 81 (à partir de 12 h 30 et de 19 h 30).

Cherche à garder personnes âgées 3 à 4 nuits par semaine. Tél. 46 60 29 57.

Dame ferait repassage à son domicile et petite couture. Tél. 47 02 94 32.

Je peux garder votre ou vos enfants le samedi à mon domicile. Tél. 43 50 83 72 (à partir de 19 h).

Étudiante, 24 ans, sérieuse, cherche à s'occuper d'enfants ou d'une personne âgée, 3 week-ends/mois et jours fériés, en échange d'une chambre et petite rémunération. Sceaux ou environs. Très bonnes références. Tél. 45 72 50 80 (après 19 h) ou laisser un message au 47 57 74 38 (entre 13 h et 14 h).

**IMMOBILIER**

Jeune femme cherche chambre de bonne ou studette, loyer maximum 1 200 F TCC. Téléphone 43 50 05 10, Mlle Omini, entre 19 h et 21 h 30.

Étudiante cherche chambre chez l'habitant, studio ou chambre indépendante, Sceaux ou environs. Tél. 34 13 60 24.

2 étudiantes (française et allemande) à l'IUT, cherchent un 2 pièces (Châtenay-Malabry ou Sceaux) pour l'année universitaire. Tél. 46 61 14 78 (Anne) ou 42 06 25 59 (Hilde).

Étudiante 18 ans, bonnes recommandations contrôlables, cherche chambre indépendante dans famille. Tél. 16 86 80 37 34.

Achète appartement surface environ 85 m<sup>2</sup> dans immeuble grand standing, Sceaux centre. Tél. 84 24 15 00 ou 45 78 04 74.

Particulier à particulier, vend Sceaux limite Fontenay 2/3 pièces, entrée, cuisine, salle-de-bains, WC séparé, 63 m<sup>2</sup>, balcon, cave, état neuf, 5 mn RER. Écrire M. Bertrand, villa Arthoan 64250 Cambo ou tél. 16 59 29 90 32.

Vends Val d'Isère sur pistes, appartement neuf, standing, 30 m<sup>2</sup>, entrée, séjour, balcon, cabine, WC, cuisine, salle-de-bains, cave, placard skis. Tél. 47 02 49 20.

A louer Méribel-les-Allues, 2 studios 4 personnes, face 3 vallées, grand confort du 27.01.90 au 03.02.90, 2 500 F chacun. Tél. 43 50 10 89.

Sports d'hiver en Haute-Savoie, Les Contamines Montjoie, altitude 1150/2500 m. Location appartement meublé dans chalet confortable, 4-5 personnes disposition plein Sud. Prix selon période. Tél. 47 02 59 34.

Particulier cherche à louer ou à acheter garage fermé centre de Sceaux. Tél. 47 02 51 63.

**ACHATS/VENTES**

Vends R9 TSE (1982), 82000 km. État impeccable, couleur or métallisé, avec contrôle technique garanti. Glaces et fermeture automatiques. 19 500 F. Tél. 49 73 00 22.

Urgent, à vendre Peugeot 305 break, 115 000 km, année 1982. 9 800 F. Tél. 46 60 01 62.

A vendre motobécane 51 V très bon état. Tél. 43 50 47 29.

Vends un vélo course "gitane" blanc cadre 50, 12 vitesses + 1 roue avant et une roue arrière, 1 500 F. 1 vélo course "agostinho". Gris cadre 52, 10 vitesses, 500 F. Tél. 46 60 36 60.

Vends remorque Erka, 1 500 F. Tél. 43 50 96 98 (après 19 h).

Vends remorque parfait état 1 000 F. Tél. 47 02 56 08 (après 20 h).

A vendre bibliothèque anglaise acajou 2 corps, 4 portes, excellent état. H 2,20 m, Largeur 2,20 m. Prix 8 000 F. Tél. 46 61 22 68.

Vends canapé 3 places, 2 chauffeuses par décorateur, dossier capitons, velours or, 12 000 F (valeur 30 000 F). Tél. 46 65 02 16.

Vends chambre-enfants "Gautier", état neuf, 5 pièces valeur 14 000 F, vendu 7 500 F; table de cuisine et 3 chaises; réfrigérateur 1 200 F. Tél. 47 02 03 74.

A vendre table ronde en frêne teinté, allonge incorporée et 4 chaises recouvertes velours. 1 000 F à débattre. Tél. 46 60 76 22.

Vends table demi-lune, 2 plateaux (1 table à jeu + 1 repas) + 2 allonges style Louis XVI. Prix 12 000 F. Tél. 47 02 88 64.

Vends saxo alto "Selmer" super action + étui + bec. État neuf. Prix 7 500 F. Tél. 43 50 31 02.

Vends moniteur couleur Atari, SC 1224, excellent état. 1 550 F; orgue portable Yamaha, PSS 460, excellent état, prix 600 F. Tél. 47 02 03 19.

Vends ordinateur Atari 1040 STF + moniteur couleur, SC 1224 + câble péritel + NBX logiciels utilitaires et jeux. 5 900 F. Tél. 47 02 50 68 (après 19 h).

Vends TV couleur 66 cm "Continental Edison", 700 F. Plaque cuisson "Sholtès", 4 feux électriques, émail blanc très bon état, 700 F. Tél. 47 02 95 53.

Vends congélateur neuf 2 000 F. Lot de vêtements 1 000 F. Tél. 46 61 68 26.

Vends convecteurs électriques "Atlantic" type CEP 884 de 500 watts, 3 de 1000, 3 de 1250, et 1 de 1500. Total 2 500 F. Tél. 46 65 02 16.

Vends échafaudage d'intérieur duralumin 3 éléments 650 F, valeur 1 300 F. Tensiomètre électrique, neuf, 500 F, valeur 1 215 F. Tél. 43 50 58 85.

Vends manteau noir, pure laine, style redingote, état neuf. Prix 450 F. T. 42. Tél. 46 60 95 21 (après 19 h).

Vends manteau homme alcantara, gris, T. 42; imper beige, T. 42; manteau drap rouge, T. 40; tailleur rouge T. 40. Bon état. Prix intéressant. Tél. 46 60 76 22 (le soir).

Vends vison dark T. 42/44, belle qualité 18 000 F; salle à manger neuve marbre rosée décoration coral, 22 000 F; bureau acajou 1,70 m x 0,69 m, 950 F. Tél. 46 60 04 69.

Achète magnétoscope d'occasion Philips système V 2000. Tél. 47 02 56 12.

**COURS PARTICULIERS**

Professeur de maths donne cours particuliers. Tél. 47 02 47 53 (entre 20 h et 20 h 30).

Professeur de maths, sérieuses références, expérimenté, donnerait cours de maths. Tél. 46 60 01 62.

Étudiant de Dauphine donne cours de maths-physique-chimie à domicile, 80 F l'heure. Tél. 47 02 58 33 (demander Richard).

Étudiant en diplôme d'ingénieur au CNAM donnerait cours de maths et physique, tous niveaux. Tél. 46 60 22 13 (après 19 h).

Élève ingénieur EPF donne cours de soutien maths-physique, tous niveaux. Tél. 46 83 14 59 (heures de repas) ou 46 61 14 61.

Professeur de français (lettres classiques) donne cours de français. Tél. 46 63 40 23.

Licenciée ès lettres et sciences humaines donne cours de français (mise à niveau, préparation du Bac). Tél. 46 61 66 13.

Jeune femme maîtrise d'allemand donne cours de la 6<sup>e</sup> à la terminale, expérience de l'enseignement. Tél. 46 61 02 07 (20 h à 20 h 30).

Étudiante en licence d'allemand donnerait cours particuliers d'allemand et de français de la 6<sup>e</sup> à la terminale. Tél. 47 02 99 15 (chambre 352).

Étudiante allemande de l'IUT donnerait cours d'allemand ou anglais (séjour d'un an aux USA). Tél. 42 06 25 59 (laisser un message pour Hilde).

**DIVERS**

Le portrait de votre compagne ou compagnon préférés... ou de tous objets, maison, animal, paysage que vous aimez... Peintre/dessinateur travaille d'après photos. Tél. 46 60 81 19 (après 19 h).

Amicale organise en Chine un voyage spécial et exceptionnel pour enseignants pendant les vacances de printemps (10 au 23 avril 90) et un voyage insolite avec le concours des municipalités chinoises (25 avril au 12 mai 90). Renseignements auprès de Mme Andrée Berjaoui, 2 bis rue de la Marne à Sceaux. Tél. 47 02 44 93.

Transport de personnes, petite remise. Tous déplacements. Prix forfaitaire. Réservation sur simple demande. Sté Blanchon, Tél. 43 50 11 31.

**EN CAS D'URGENCE**

POLICE-SECOURS..... 17 ou 43 50 27 02

POMPIERS..... 18 ou 47 02 09 38

CENTRE ANTIPOISONS..... 42 05 63 29

SERVICE D'URGENCE MÉDICALE..... 15 (CENTRE 15)

SERVICE D'URGENCE DENTAIRE (LES DIMANCHES ET JOURS FÉRIÉS DE 9H A 12H ET DE 15H A 17H)..... 47 78 78 34

AMBULANCES JOUR ET NUIT (SERVICE MUNICIPAL)... 46 31 69 22 LEROY..... 46 63 24 31

GAZ (SERVICE D'URGENCE)..... 47 35 27 59

ÉLECTRICITE (SERVICE D'URGENCE). 47 35 54 90

TAXIS BOURG-LA-REINE..... 46 61 00 00

SNCF (RENSEIGNEMENTS)..... 45 82 50 50

Étude de M<sup>es</sup> Heck et Eschmann, notaires associés 5 rue des Écoles - 92330 SCEAUX Tél. 46 61 00 21

**A SCEAUX**

■ Boulevard Colbert, appartement de 5 pièces avec loggia dans immeuble construction années 60. 1 242 000 F.

■ Limite Fontenay, bel appartement avec jardin privatif: séjour double avec cuisine équipée, 2 chambres, 1 pièce indépendante. Parking. 1 540 000 F.

■ Proche RER, appartement de 3 pièces en TBE. Cave. Emplacement de parking couvert. 850 000 F.

■ Beau pavillon traditionnel 1927 en meublé 6 pièces, jardin. Proche station RER. Travaux de mise en état à prévoir. 3 600 000 F.

**A FONTENAY-AUX-ROSES**

■ Proche RER, limite Sceaux, charmant pavillon de construction récente (1979): double living, 3 chambres, terrasse, jardin. 2 900 000 F.

**A CHATENAY-MALABRY**

■ En viager occupé (2 têtes), appartement résidence Châteaubriand, rue Marc-Sangnier, 2 pièces, 1<sup>er</sup> étage, confort, comptant: 226 000 F, rente mensuelle: 1 408 F.

■ Dans belle résidence, calme, verdure, bel appartement de 2-3 pièces, garage. 1 140 000 F.

**AU PLESSIS-ROBINSON**

■ Près de l'Hôtel de Ville, maison de caractère comprenant sur deux niveaux: double living, 4 chambres, grenier aménageable. 2 270 000 F.

**A CHATILLON**

■ Pavillon rue Colbert, 4 pièces, garage, sous-sol, excellent entretien, libre au 31 décembre 1990. 1 250 000 F.

**AU PETIT-CLAMART**

■ Très beau pavillon, 1973, grand séjour, 3 chambres, grand garage, dépendances importantes. 1 800 000 F.

**A ANTONY**

■ Sur RN20, immeuble à usage commercial et habitation sur sous-sol, rez-de-chaussée + 2 étages. Libre, 5 700 000 F.

**A SURESNES**

■ Quai Gallieni, magnifique 4/5 pièces, 107m<sup>2</sup>, 3<sup>e</sup> étage, deux parkings doubles, neuf. 2 107 000 F.

**A BOULOGNE-BILLANCOURT**

■ Rue de Sèvres, proche métro, très bel appartement de 5 pièces, avec balcon. 1 962 000 F.

**A PARIS**

■ Avenue Trudaine, bel appartement de 5 pièces et 1 chambre de service. Travaux de rénovation à prévoir. 3 300 000 F.

Pour tous renseignements et traiter, s'adresser à: Étude de M<sup>es</sup> Heck et Eschmann, notaires associés, 5 rue des Écoles, SERVICE IMMOBILIER, Tél. 46 61 07 00 du lundi au vendredi. Répondre le samedi.

DATES	MEDECINS	PHARMACIENS	INFIRMIERES
<b>DÉCEMBRE</b>			
Dimanche 3	<b>D<sup>r</sup> LE VAN QUYEN</b> 123-125 rue Houdan ..... 43 50 07 74	<b>Mme BENHAMOU</b> (à Bourg-la-Reine) 56 av. du Général - Leclerc .... 46 61 87 29	<b>Mme VIEL</b> 13 avenue Franklin - Roosevelt . 46 61 13 00
Dimanche 10	<b>D<sup>r</sup> METAYE</b> 31 rue des Pépinières ..... 47 02 65 48	<b>Mme THIEBAULT</b> 7 av. des Quatre - Chemins ... 46 61 16 12	<b>Mme SAVOYE-RIEUNAU</b> 31 allée de Trévise ..... 46 60 16 66
Dimanche 17	<b>D<sup>r</sup> RAIX</b> 4 rue Eugène - Maison ..... 46 61 16 05	<b>M. MARTIN-LAVIGNE</b> (à Bourg-la-Reine) 104 av. du Général - Leclerc ... 46 61 80 80	<b>Mme PANZOUSKI</b> 21 rue Houdan ..... 47 02 24 23
Dimanche 24	<b>D<sup>r</sup> ROMEO</b> 18 bis rue de Fontenay ..... 43 50 80 19	<b>M. DEMOUY</b> 43 rue des Coudrais ..... 47 02 40 44	<b>Mme BRAGEOT</b> 35 rue des Coudrais ..... 46 60 05 93
Lundi 25	<b>D<sup>r</sup> SEBAOUN</b> 7 av. des Quatre - Chemins .... 43 50 17 36	<b>M. LUPORSI</b> (à Bourg-la-Reine) 96 av. du Général-Leclerc ..... 46 63 05 56	<b>Mme LE MERRER</b> (à Châtenay) 8 rue Garros ..... 47 02 11 81
Dimanche 31	<b>D<sup>r</sup> SILBERT</b> 92 rue Houdan ..... 46 61 07 82	<b>M. BENAMRAN</b> 51 rue de Bagneux ..... 46 61 10 59	<b>Mme DESNEIGE</b> 13 rue de la Chrétienté ..... 47 02 44 63
<b>JANVIER</b>			
lundi 1er	<b>D<sup>r</sup> TOURNERIE</b> 112 bis rue Houdan ..... 46 61 19 93	<b>Mme SIMON-MISCOPEIN</b> (à Bourg-la-Reine) 15 av. du Général-Leclerc ..... 46 65 08 59	<b>Mme MERCIER</b> 10 avenue Jean-Perrin ..... 43 50 13 93

• Les services de garde s'effectuent du samedi à 12h au lundi à 7h.

• Le docteur Didier Colson, chirurgien dentiste, a le plaisir de vous annoncer l'ouverture de son cabinet dentaire au 133 rue Houdan à Sceaux. Tél. 46 60 17 75.

• Pour connaître les tours de garde de nuit: Tél.: 15

• A dater du 1er décembre 1989, Mme Morvan-Galand, infirmière, est remplacée par Mme Panzouski. Le numéro de téléphone reste inchangé.

## LES MONTPARNASSE



**S.T. Dupont**  
PARIS

### L'or des Scythes

11, rue Bergeret-de-Frouville SCEAUX  
(Zone piétonne Charaire)

**43 50 09 50**

## L'Ermitage

*L'Ermitage vous propose  
pour le Réveillon de Noël:  
un dîner avec orchestre et une surprise avant minuit  
pour le Réveillon du Nouvel An:  
un dîner spectacle avec orchestre et revue dansée.  
Pour tout renseignement et faire vos réservations  
vous pouvez téléphoner au 46 30 13 34  
L'Ermitage de Robinson  
26, 28, 30 rue de Malabry  
92350 LE PLESSIS-ROBINSON*



## CABINET J.-P. TELLIER



**administrateur de biens**  
**gestion : 43 50 19 35**



**agent immobilier**

**transactions : 47 02 36 06**

**118, rue Houdan**  
**114 bis, rue Houdan**  
**92330 SCEAUX**

EXPOSITION  
SUR 500 M<sup>2</sup>



S. A. D.

L. POUZADOUX

137, rue Houdan  
(100 m du RER Robinson)

SCEAUX

46 60 03 94



copies d'Anciens  
sur vieux bois,  
patinées  
à la cire chaude.

Grand choix  
de canapés.

Concessionnaire  
Jean Roche

DECORATEUR A.E.E.B.

Tapis d'Orient  Importation directe  Objets d'Art



Sylvain Rondet

Exposition et bureau:

5, rue Jeanne d'Arc - 91300 Massy

tél. 69.20.44.85

DESTOCKAGE  
AVANT  
INVENTAIRE

Achat - Vente  
Échange - Nettoyage  
Conseils en décoration  
Estimations  
Restauration de Tapis  
Anciens et  
Contemporains

R.C. 34240276 Corbeil

9 et 10 décembre 1989  
EXPOSITION-VENTE

HOTEL  
COLBERT

20, Avenue Camberwell  
92330 Sceaux

PAKISTAN: 4700F 3500 F

AFGHAN: 1900F 1100 F

CHINE: 5200F 4200 F

IRAN: 5800F 3900 F

TURC: 3200F 2200 F

Pour tout achat sur place  
vous choisirez

UN TAPIS CADEAU